

KLAUS VOIGT

Die Wanzenfauna des Albgaus

Herrn Professor Dr. SIEGFRIED RIETSCHEL zum 65. Geburtstag

Kurzfassung

Die Wanzenfauna des Albgaus (Nordschwarzwald), der weitgehend unter Natur- und Landschaftsschutz steht, wird dokumentiert. 240 Wanzenarten aus 27 Familien werden mit genauen Funddaten nachgewiesen. Angaben zur Geographie, Ökologie und Geschichte des Albgaus ergänzen die faunistischen Daten.

Abstract

The Bugfauna (Heteroptera) of the Albgau (Northern Black Forest, Germany)

The Alb-river drains the north-western region (= Albgau) of the Black Forest in Baden-Württemberg, Germany. The valley and the surrounding heights are now a Natural Reserve. The bugfauna is documented by 240 species from 27 families, containing 28 endangered "Red-List"-species. Some short comments on ecology, biogeography and history are given too.

Autor

KLAUS VOIGT, Forellenweg 4, D-76275 Ettlingen.

1. Einleitung

Für die Einwohner Karlsruhes ist das Albtal seit vielen Jahrzehnten ein beliebtes Ausflugsziel. Mit seiner schmalen Flußbaue zwischen den steil in den oberen und mittleren Buntsandstein eingeschnittenen waldbestandenen Hängen vermittelt es naturnahe Einsamkeit, sobald man die wenigen besiedelten Teile verlassen hat. Moosalbtal, Holzbachtal und Gaistal, um nur die größeren Seitentäler zu benennen, sind beliebte Wanderziele. Zum größten Teil gilt noch heute, was im Lexikon „Das Großherzogthum Baden“ von 1841 über das Albtal unter dem Stichwort 'Alb' steht: „Das Thal, welches sie bildet, ist reich an grünen üppigen Wiesen, und wunderschön durch das Abwechseln von Wald und Wiesen und Felsen, von zerfallenen Klostermauern und einsamen Mühlen.Die A. treibt in ihrem fast 8stündigen Laufe 30 Wasserwerke, und überschwemmt oft die umliegende Gegend, wie in den Jahren 1542, 1716, 1741, und 1824, wo sie bedeutenden Schaden anrichtete.“ (HUHN 1841: Sp.18) Jahrhundertlang war das relativ enge Tal nahezu unpassierbar. Nur verschiedene Mühlen, die den Wasserreichtum der Alb nutzen, und das Kirchlein von Marxzell befanden sich auf der Talsohle. Erst der im unteren Buntsandstein gelegene Kessel von Bad Herrenalb erlaubte ausgehend vom Kloster Herrenalb eine größere Ansiedlung im Tal. Im 17. und 18. Jahr-

hundert wurde der Wasserreichtum der Alb auch zum Flößen von Lang- und Brennholz genutzt. Die ganzjährig vorhandene Wasserkraft hat 1836 zur Gründung und Ansiedlung der Baumwollspinnerei und Weberei Ettlingen am Ausgang des Albtales geführt. Sie war einst mit weit über 1000 Arbeitern die größte Industrieanlage im Großherzogtum Baden. Die dörflichen Siedlungen, viele im 13. und 14. Jahrhundert aus Rodungen der Klöster Herrenalb und Frauenalb entstanden, liegen auf den Höhen links und rechts des Albtales und seiner Nebenbäche Moosalb und Holzbach. Die noch weitgehend vorhandene natürliche Grundstruktur und eine scheinbare ökologische Harmonie haben dazu geführt, 1994 das „Albtal und seine Seitentäler“ unter Naturschutz und die das Tal begrenzenden „Albtalplatten und die Herrenalber Berge“ unter Landschaftsschutz zu stellen.

2. Die Alb

Manchmal wird die 'untere' Alb des Nordschwarzwaldes mit der 'oberen' Alb des Südschwarzwaldes verwechselt. Doch jene entspringt am Seebuck des Feldbergs und mündet bei Albrück in den Hochrhein. Die 'untere' Alb entspringt südlich von Bad Herrenalb unweit der Teufelsmühle am Nordhang des Langmarkkopfes in 760 m Höhe. Sie fließt als kleiner wilder Bach in dem anstehenden Buntsandstein steil bergab und bewältigt in reißendem Lauf bei nur 6 km Wegstrecke einen Höhenunterschied von fast 400 Metern. Bei der Plotsägemühle erreicht sie den Granit. Zwischen zahlreichen mächtigen Blöcken durchplätschert sie, manchmal aber auch tosend, ein enges schluchtförmiges Tal, das erst im Kessel von Bad Herrenalb endet. Auf ihrem Weg nach Norden folgt sie den Parallelverwerfungen des Oberrheingrabens zuerst in einem kurzen Keiltal bis etwa Frauenalb, ab Marxzell im trogförmigen mittleren Albtal. Feucht- und Naßwiesen bilden eine relativ breite Aue und begleiten den mäandrierenden Flußlauf bis kurz vor Ettlingen. Steile Prall- und flache Gleitufer wechseln miteinander ab und bieten vielen Tierarten (Forellen, Eisvogel, Schlangen u.a.m.) vielseitige Lebensräume. Erlen und Weiden säumen den Rand. Die steilen Hänge zur Hochfläche sind mit Nadel- und Laubwald dicht bewachsen. Zahlreiche Vögel und Kleinsäuger finden gute Lebensbedingungen vor. Diese Wald-



Tafel 1 a) *Empicoris vagabundus* L., Gemeiner Vagabund (Reduviidae). – Foto: W. KRATZ.

Tafel 1 b) *Reduvius personatus* L., Kotwanzenlarve mit Staub maskiert (Reduviidae), Ettligen. – Foto: G. JURZITZA.



Tafel 1 c) *Aneuris avenius* DUF., Verkannte Plattwanze unter Rinde (Aradidae), Söllingen. – Foto: K. VOIGT.

Tafel 1 d) *Coreus marginatus* L., Lederwanzenlarven auf Gartenhimbeere (Coreidae), Spielberg. – Foto: K. VOIGT.

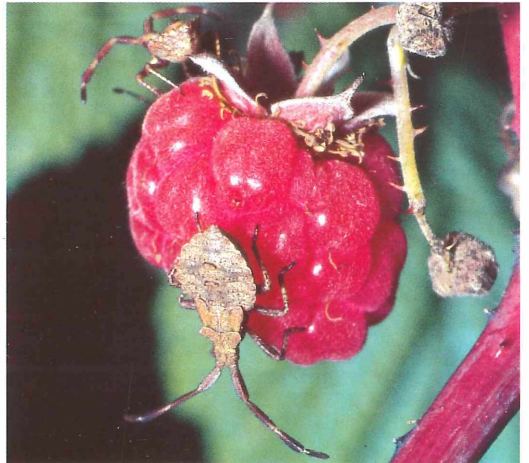


Tabelle 1. Besonders gefährdete Wanzenarten. Folgende 28 Arten sind in der Roten Liste Deutschland (RLD), der Roten Liste Baden-Württembergs (RLBW), sowie der Roten Liste Bayerns (RLBY) als gefährdet eingestuft: (Die bayrische Liste wird nur für die in den ersten beiden Listen erwähnten Tiere zitiert.)

<i>Hesperocorixa castanea</i> THMS.	RLD:2/3		RLBY: 2
<i>Gerris costae costae</i> (H.-S.)	RLD:2/3	RLBW	RLBY: 3
<i>Chartoscirta cocksi</i> (CURT.)		RLBW	RLBY: 4S
<i>Saldula c-album</i> (FIEB.)		RLBW	RLBY: 4S
<i>Acalypta musci</i> (SCHRK.)	RLD: V		RLBY: 4S
<i>Acalypta platycheila</i> (FIEB.)	RLD: 1,	RLBW	
<i>Tingis angustata</i> (H.-S.)	RLD: 0		
<i>Phytocoris hirsutulus</i> FLOR	RLD:2/3		
<i>Lygus punctatus</i> (ZETT.)	RLD:2/3		RLBY: R
<i>Pinalitus atomarius</i> (M.D.)	RLD: 1	RLBW	
<i>Psallus quercus</i> (KB.)		RLBW	RLBY: R
<i>Nabis ericetorum</i> SCHOLTZ		RLBW	RLBW: R
<i>Nabis punctatus</i> A.C.		RLBW	
<i>Brachysteles parvicornis</i> (C.)		RLBW	RLBY: 1
<i>Aradus conspicuus</i> (H.-S.)		RLBW	RLBY: 4S
<i>Aneurus avenius</i> (DUF.)		RLBW	RLBY: R
<i>Kleidocerys privignus</i> (HV.)	RLD: G		
<i>Heterogaster artemisiae</i> SCHG.		RLBW	RLBY: 4S
<i>Drymus brunneus</i> (F.SHLBG.)		RLBW	
<i>Peritrechus gracilicornis</i> PUT.		RLBW	RLBY: 3
<i>Peritrechus nubilus</i> (FN.)	RLD:2/3		RLBY: 3
<i>Ceraleptus gracilicornis</i> (H.-S.)		RLBW	RLBY: 1
<i>Ceraleptus lividus</i> STEIN		RLBW	RLBY: 2
<i>Stictopleurus ?pictus</i> FIEB.	RLD: G		RLBY: 4S
<i>Neottiglossa leporina</i> (H.-S.)		RLBW	
<i>Rubiconia intermedium</i> WFF.	RLD: 2/3		RLBY: 4S
<i>Elasmucha fieberi</i> JAK.	RLD: 2/3	RLBW	RLBY: 4S
<i>Elasmucha grisea grisea</i> L.		RLBW	

Diese Liste beweist, wie wertvoll in faunistischer Sicht der Albgau ist. Die Ausweisung als Schutzgebiet hilft hoffentlich mit, daß die besonders gefährdeten Tiere überleben können, wenn nicht unvorhersehbare Natur- oder ökologische Katastrophen über den Albgau hereinbrechen.

Die dörflichen Siedlungen liegen, wie bereits erwähnt, auf den Hochflächen beiderseits des Albts. Sie sind fast alle von großen Waldgebieten und mageren Wiesenflächen umgeben. Auf den Buntsandsteinböden findet man in den Magerwiesen eine artenreiche Flora mit Feld-Thymian, Ferkelkraut, Kreuzblümchen, Teufelsabbiß, Schwarze Flockenblume, um nur einige zu nennen. Das ortsnaher Ackerland ist mit Kartoffeln, Rüben und Roggen, sowie Gerste bepflanzt. Wegen der geringen oder fehlenden Lößauflage bringt der karge Buntsandsteinboden nur geringe Erträge. Zahlreiche Hecken und Feldgehölze unterbrechen das Landschaftsbild. Sie bieten einer Vielzahl von Vögeln, Insekten und Kleinsäugetern Nahrungs- und Lebensraum. Sandgebiete und Trockenrasen sind im Albgau nicht vorhanden; deshalb fehlen die für sie typischen Pflanzen und Tiere.

4. Die Wanzenfauna des Albts

Eine Vielzahl interessanter Biotope und die stadtnahe Lage zu Karlsruhe haben schon in der Vergangenheit dazu geführt, daß die Entomologen dem Albtal und seiner Nebentäler ihre Aufmerksamkeit geschenkt haben. Die Schmetterlings-, Käfer- und Hymenopteren-sammler haben dort viele interessante Tiere studieren und für die Fauna nachweisen können. Auch bei den Wanzen gibt es schon früh vereinzelte Hinweise aus dem Albtal (MEESS 1900, 1907). Besonders H. Nowotny hat in den fünfziger Jahren mehrfach im Albtal gesammelt und manchen wertvollen Beleg beigesteuert (HECKMANN 1996). Auch der Verfasser hat durch verschiedene Neunachweise für die baden-württembergische Fauna auf das Albtal aufmerksam gemacht (VOIGT 1970, 1971, 1977a, 1977b). Das Institut für Landschaftsökologie der Universität Münster hat in Baden-Württemberg faunistische Untersuchungen auf



Abbildung 2. Das Moosalbtal mit der Moosalb bei Fischweier, Mai 1962. – Fotos: K. VOIGT.

Bracheversuchsflächen durchgeführt. Dabei war auch eine Versuchsfläche im Albtal bei Fischweier einbezogen. Regenwürmer, Spinnen, Laufkäfer und Wanzen wurden im Abstand von 10 Jahren untersucht. Mit Kesch, Bodenfalle und Klopfschirm wurden Proben auf Sukzessions- und Mulchparzellen entnommen. Die publizierten Ergebnisse sind in der Artenliste („Versuchsfläche S bzw. M“) berücksichtigt (HEMKER 1997). Ein faunistischer Gesamtüberblick über dieses interessante Gebiet liegt bisher noch für keine Insektengruppe vor. Mit dieser Arbeit wird erstmals ein größeres Teilgebiet des Nordschwarzwaldes wanzologisch erfaßt und dokumentiert. Dies ist auch deshalb wertvoll, weil dadurch die dürftigen Kenntnisse über die baden-württembergischen Wanzenfauna erweitert werden. Die Artenliste im Anhang dokumentiert 240 Arten aus dem gesamten Albgau, der das Naturschutzgebiet „Albtal und Seitentäler“, sowie das Landschaftsschutzgebiet „Albtalplatten und Herrenalber Berge“ einschließt und umfasst. Das dürfte etwa die Hälfte der im Albgau vorhandenen Wanzenarten darstellen. Darum kann es sich bei der Dokumentation nur um eine vorläufige Zwischenbilanz handeln. Die Artenübersicht zeigt, daß einige ‘gewöhnliche’ Arten z.B. der Corixidae, Coreidae, Lygaeidae, Miridae, Tingidae nicht durch Belege nachgewiesen sind. Dies ist darauf zurückzuführen, daß viele Gebiete und Biotope noch

nicht systematisch besammelt wurden. Eine intensivere Durchforschung des Gebietes kann also unsere Kenntnisse noch beträchtlich erweitern.

5. Anmerkungen zu einzelnen Arten

Chartoscirta cocksii (CURT.)

Diese kleine Springwanze lebt im feuchten Moos und unter Simsen in staunassen Wiesen. Sie wird selten gefunden und steht in Baden-Württemberg auf der Roten Liste.

Tingis angustata (H.-S.)

Die Wanze gilt in der Bundesrepublik Deutschland als ausgestorben (Status: 0)! Der Nachweis aus dem Wiesengelände beim Dorfbach westlich von Langenalb ist daher besonders bemerkenswert.

Pinalitus atomarius (M.D.)

Diese Wanze ist in der Bundesrepublik Deutschland vom Aussterben bedroht, worauf ihr Status 1 hinweist. Auch in Baden-Württemberg steht sie auf der Roten Liste.

Adelphocoris quadripunctatus (F.)

Diese Wanze gilt als selten. Ihr Nachweis auf den bei-

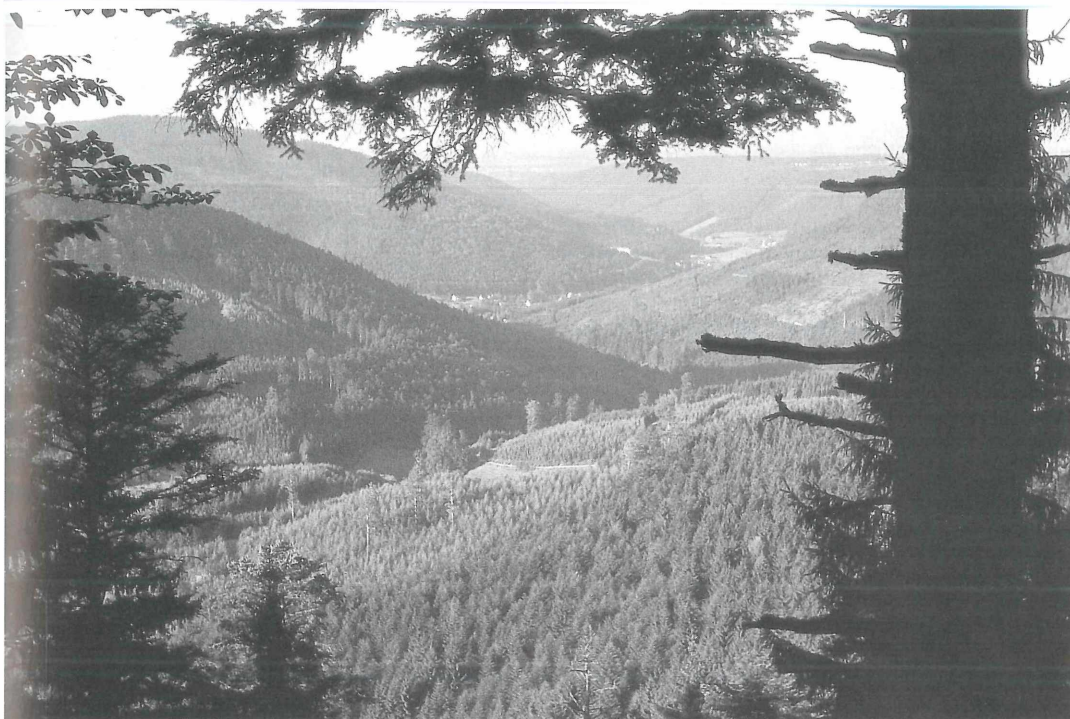


Abbildung 3. Blick vom großen Loch (Teufelsmühle) nach Norden ins Albtal. - Sept. 1962. (Bildmitte: Herrenalb, Hintergrund Pfaffenrot und Spielberg).

den Versuchsfeldern der Universität Münster (HEMKER 1997) bei Fischweier ist daher sehr erfreulich.

Phytocoris hirsutulus FLOR

In der Bundesrepublik stark gefährdet. Ihr Vorkommen in einem Dickrübenfeld (*Beta vulgaris*) ist ungewöhnlich. Vermutlich ist es ein verflorenes Exemplar vom nahegelegenen Waldrand.

Atractotomus magnicornis (FN.)

Diese von MEESS (1907) aus dem Albtal gemeldete Wanzenart ist im Katalog von HECKMANN (1996) nicht verzeichnet. Anscheinend ist der Beleg nicht mehr vorhanden. Neuere Funde aus dem Albtal liegen nicht vor.

Asciodema obsoletum (FIEB.)

Diese an Besenginster *Sarothamnus* lebende Wanze wird selten nachgewiesen. Es liegen bisher vermutlich nur drei Fundorte aus Baden-Württemberg vor.

Reduvius personatus (L.)

Die Kotwanze war bis in die sechziger Jahre ein häufiger Mitbewohner der Speicher und Holzschöpfe. Sie lebte dort zwischen Holz, Reisig und Altpapier. Mit der Jagd nach Spinnen, Fliegen und Asseln hatte sie ein

gutes Auskommen. Ihre mit Staub bedeckten Larven fielen oft erst beim Zusammenkehren des Staubes auf. Imagines flogen abends auch ans Licht und in Wohnungen ein, wo sie morgens auf den ausgelegten Betten wegen ihrer dunklen Farbe besonders auffielen. Über 'Stiche' liegen keine Informationen vor. In den Städten sollen diese Raubwanzen auch Jagd auf Bettwanzen machen.

Kleidocerys privignus (Hv.)

Diese erstmals von RIEGER & STRAUSS (1992) für Baden-Württemberg nachgewiesene Art lebt auf Erlen. Auf den Erlen, die die Alb säumen, ist sie nicht selten. Sie kommt im Albtal zusammen mit der fast nur auf Birken lebenden *Kleidocerys resedae* (Pz.) vor.

Gastrodes grossipes (DEG.) und *G. abietum* BGR.

Die beiden Zapfenwanzen werden gelegentlich mit gesammelten Fichten- und Kiefernzapfen eingetragen. Wenn im Winter die Zapfen in der warmen Stube gelagert werden, kommen die Zapfenwanzen hervor und krabbeln die Wände hoch. Dadurch fallen sie unangenehm auf. Schäden entstehen durch diese harmlosen Wanzen nicht. Mit der Abkehr von der Herd- und Ofenheizung verschwindet diese Erscheinung mehr und mehr.

Stictopleurus pictus FIEB.

Die Artabgrenzung ist bei dieser Art nicht eindeutig. MOULET (1995) bezweifelt, daß diese Art in Mitteleuropa vorkommt. Doch weisen die Genitaluntersuchungen auf sie hin. Manche Autoren meinen, daß *pictus* nur eine Subspecies von *abutylon* R. sei.

Rhaphigaster nebulosa (PODA)

Die in vielen Hausgärten vorkommende Art dringt im Herbst auf der Suche nach einem Winterquartier in die Wohnungen hellgestrichener Häuser ein und beunruhigt dadurch die Bewohner. Angelockt durch die Lampen findet sie sich oft auch als 'Lampenfällsel' in den Deckenleuchten. Bei Belästigung wehren sie sich mit ihrem wenig angenehm riechenden Duftsekret. Obwohl sie harmlos sind und keinen Schaden anrichten, gelten sie als Lästlinge.

Danksagung

Danken möchte ich den Herren ROLF BÜCKLE, GERHARD DAUB, SIEGFRIED GLADITSCH, RALF HECKMANN, Prof. Dr. GERHARD JURZITZA, HANS NOWOTNY (†) und Dr. CHRISTIAN RIEGER, daß sie meine Untersuchungen durch Material und vielfältige Hilfen unterstützt haben. Prof. Dr. SIEGFRIED RIETSCHEL hat durch seine Anregung, die Wanzensammlungen des Staatlichen Museums für Naturkunde in Karlsruhe durch einen ausführlichen Katalog dokumentieren zu lassen, einen wertvollen Beitrag zur baden-württembergischen Grundlagenforschung geleistet. Darum sei dieser Aufsatz ihm gewidmet.

Literatur

- ACHTZIGER, R., SCHOLZE, W. & SCHUSTER, G. (1992): Rote Liste gefährdeter Landwanzen (Heteroptera, Geocorisae) Bayerns. – Schriftenreihe Bayr. LA Umweltschutz, **111**: 87-95; München.
- BNL (Herausg.) (1996): Naturschutzgebiet „Albtal und Seitentäler“ und Landschaftsschutzgebiet „Albtal und Herrenalber Berge“ – Bezirksstelle für Naturschutz und Landschaftspflege Karlsruhe (BNL), 12 S. und Kartenausschnitt (Faltblatt); Karlsruhe.
- BURMEISTER, E.-G. (1992): Rote Liste gefährdeter Wasserwanzen (Hydrocorisae, Gerromorpha) Bayerns. – Schriftenreihe Bayr. LA Umweltschutz, **111**: 96-98; München.
- DRÜCKE, N. & VOIGT, K. (1998): 1698-1998: 300 Jahre Schule in Spielberg. – 124 S.; Karlsbad (Eigenverlag „Grundschule Spielberg“).
- GÜNTHER, H. & SCHUSTER, G. (1990): Verzeichnis der Wanzen Mitteleuropas. – Dtsch. ent. Z., N.F. **37**: 361-396; Berlin.
- GÜNTHER, H., HOFFMANN, H. J., MELBER, A., REMANE, R., SIMON, H. & WINKELMANN, H. (1998): Rote Liste der Wanzen (Heteroptera). in: „Rote Liste gefährdeter Tiere Deutschlands“, Schriftenreihe f. Landschaftspf. u. Naturschutz, **55**: 235-242; Bonn-Bad Godesberg (Bundesamt f. Naturschutz).
- HECKMANN, R. (1996): Katalog der Wanzen aus Baden-Württemberg in der Sammlung des Staatlichen Museums für Naturkunde Karlsruhe (Insecta, Heteroptera). – Carolinea, Beiheft **10**: 1-146; Karlsruhe.
- HEMKER, M. (1997): Wanzen. – In: BRAUCKMANN, H.-J. et al. (Hrsg.): Faunistische Untersuchungen auf Bracheversuchflächen in Baden-Württemberg. LFU Baden-Württemberg, Projekt „Angewandte Ökologie“, **27**: 118-120; Karlsruhe.
- HUHN, E. (1841): Das Großherzogthum Baden. – 1180 Spalten; Karlsruhe (Macklot).
- KIRCHENBAUER, ST. & WARD, R. (1998): Die Alb. Ein Fluß im Wechselspiel zwischen Mensch und Natur. – 143 S.; Karlsruhe (Badenia).
- MEESS, A. (1900): Erster Beitrag zur Kenntnis der Hemipterenfauna Badens. – Mitt. bad. zool. Ver., **2**: 37-43, 56-61, 71-75, 91-94; Karlsruhe.
- MEESS, A. (1907): Zweiter Beitrag zur Hemipterenfauna Badens. – Mitt. bad. zool. Ver., **18**: 130-151; Karlsruhe.
- MOULET, P. (1995): Hémiptères Coreoidea, Pyrrhocoridae et Stenocephalidae euro-méditerranéens. – Faune de France, **81**: 1-336; Paris.
- RIEGER, C. (1991): Vorschlag für eine Rote Liste der Wanzen in Baden-Württemberg (Heteroptera). – In: Arten- und Biotopschutzprogramm Baden-Württemberg, **1**: 15-16; Karlsruhe (Landesanstalt für Umweltschutz Baden-Württemberg).
- RIEGER, C. & STRAUSS, G. (1992): Neunachweise seltener und bisher nicht bekannter Wanzen in Baden-Württemberg (Insecta, Heteroptera). – Jh. Ges. Naturkde. Württemberg, **147**: 247-263; Stuttgart.
- RIEGER, C. (1996): Verzeichnis der bisher in Baden-Württemberg (Bundesrepublik Deutschland) aufgefundenen Wanzen (Insecta: Heteroptera). 1. Fassung. – Jh. Ges. Naturkde. Württemberg, **152**: 231-265; Stuttgart.
- STENZEL, R. (1987): Die raumwirksamen Kräfte in der Ettlinger Landschaft. – Beiträge zur Geschichte der Stadt Ettlingen, **8**, 1-96; Ettlingen (Stadt).
- VOIGT, K. (1970): Neue Wanzenfunde aus Baden. – Beitr. naturkd. Forsch. SüdWtl., **29** (2): 147-150; Karlsruhe.
- VOIGT, K. (1971): Wasserläufer - neu für Baden-Württemberg. – Beitr. naturkd. Forsch. SüdWtl., **30** (2): 153-154; Karlsruhe.
- VOIGT, K. (1977a): Bemerkenswerte Wanzenfunde aus Baden-Württemberg, mit einem Erstnachweis für Deutschland. – Beitr. naturkd. Forsch. SüdWtl. **36**: 153-158; Karlsruhe.
- VOIGT, K. (1977b): Wanzenfauna des Schwarzwaldes. I. Veröff. Naturschutz Landschaftspflege Bad.-Württ., **46**: 103-111; Karlsruhe.
- VOIGT, K. (2000): Einiges über Wanzen und Zikaden aus dem Albtal. – Beih. Veröff. Naturschutz Landschaftspf. Bad.-Württ. (im Druck).
- WACHMANN, E. (1989): Wanzen beobachten - kennenlernen. – 274 S.; Melsungen (Neumann-Neudamm).

Anhang

Artenliste der Wanzen des Albtales

Anmerkung

SMNK: Die Belegstücke befinden sich in den Sammlungen des Staatlichen Museums für Naturkunde in Karlsruhe. Sie sind im Katalog von HECKMANN 1996 verzeichnet.

HEMKER leg.: Die Daten stammen aus HEMKER (1997). Die Belege befinden sich in der Universität Münster. Die anderen Belege befinden sich in der Sammlung des Verfassers.

2/1: Anzahl der Männchen/Weibchen (+ evtl. /Larven)

MV51SO: Koordinaten im UTM-Gitternetz

RLD: Rote Liste Deutschland (GÜNTHER, HOFFMANN et al. 1998).

RLW: Rote Liste Baden-Württemberg (RIEGER 1991).

Dipsocoridae

Pachycoleus waltii FIEB.

MV51SO Marxzell, 250 m, 11.8.1954, 1/0, NOWOTNY leg. (SMNK).

Notonectidae

Notonecta glauca glauca L.

MV51SO Marxzell: Alb, 250 m, 13.10.1964, 1/0, NOWOTNY leg. (VOIGT 1977).

MV61NW Waldbronn-Etzenrot: Steinbruch, östlich des Ortes, 290 m, 23.2.1966, 0/2, VOIGT leg.

Corixidae

Callicorixa praeusta praeusta (FIEB.)

MV51SO Marxzell: am Licht, 250 m, 1.9.1966, 0/1, NOWOTNY leg. (SMNK)

MV61NW Waldbronn-Etzenrot: Steinbruch, östlich des Ortes, 290 m, 23.2.1966, 0/1, VOIGT leg.

Hesperocorixa castanea (THMS.)

RLD: 2/3

MV61NW Karlsbad-Spielberg: Im Lampenschirm eines Hauses, Lichtfang, 340 m, 6.2.1965, 1/0, VOIGT leg.

Hebridae

Hebrus ruficeps THMS.

MV50NO Bad Herrenalb: Alb, 370 m, 16.7.1955, 2/1, NOWOTNY leg. (SMNK) (VOIGT 1977).

MV51SO Marxzell, 250 m, 13.10.1954, 0/1, NOWOTNY leg. (SMNK) (VOIGT 1977).

Hydrometridae

Hydrometra stagnorum (L.)

MV61NW Waldbronn-Neurod: Alb, 180 m, 1.8.1995, 0/2, VOIGT leg.

Veliidae

Velia caprai TAM.

MV50NO Gaggenau-Moosbronn: Moosalb, 450 m, (MEESS 1907).

MV50SO Bad Herrenalb: Plotzsägemühle, Wassergraben, 600 m, 26.2.1966, 0/1, VOIGT leg.

MV51SO Marxzell: Alb, 250 m, 8.9.1954, 1/0, NOWOTNY leg. – Ebenda: 13.10.1954, 1/3, NOWOTNY leg. – Ebenda: Graben, 11.8.1954, 1/0, NOWOTNY leg. (SMNK).

MV61NW Waldbronn-Neurod: Wassergraben bei Schottmühle, 180 m, 25.3.1967, 1/3, VOIGT leg. – Waldbronn-Reichenbach: Ottenbrunnen, 270 m, 11.8.1965, 0/0/1, VOIGT leg. – Ebenda: 19.8.1965, 1/3/1, VOIGT leg. – Karlsbad-Spielberg: Talberg, Wasserloch an Straße, 240 m, 27.6.1965, 5/1, VOIGT leg.

MV61SW Karlsbad-Spielberg: NSG Diebswiesen, Wasserloch, 280 m, 16.2.1966, 0/2, VOIGT leg.

Gerridae

Aquarius najas (DEG.)

MV61NW Karlsbad-Fischweier: Alb, 210 m, 11.7.1965, 2/0, VOIGT leg. – Waldbronn-Neurod: Albwehr, 180 m, 20.5.1963, 3/2, VOIGT leg. – Ebenda: 11.8.1965, 0/1, VOIGT leg. (VOIGT 1977).

MV51SO Marxzell-Fischweier: Moosalb, 220 m, 20.6.1924, 0/5, Becker leg., (SMNK). – Ebenda: 30.6.1930, 1/0, LEININGER leg., (SMNK) (VOIGT 1977). – Ebenda: 20.6.1934, 5/0, Becker leg. (SMNK).

Aquarius paludum (F.)

MV61NW Karlsbad-Spielberg: 1,5 km SO, im Bocksbach beim ehemaligen Bahnhofle, 340 m, 20.6.1965, 2/0, VOIGT leg. – Karlsbad-Spielberg: im Dorf, Baugrube mit Grundwasser, 330 m, 10.5.1968, 1/2, VOIGT leg., (VOIGT 1977).

Gerris argentatus SCHML.

MV51SO Marxzell: Alb, 250 m, 11.8.1954, 1/1, NOWOTNY leg., (SMNK), (VOIGT 1977).

Gerris costae costae (H.-S.)

RLD: 2/3, RLBW.

MV61NW Karlsbad-Spielberg: Teich an Müllstrasse, 300 m, 23.4.1984, 0/1, VOIGT leg.

Gerris gibbifer SCHML.

MV50SO Loffenau: Rissbrunnen-Teich, 580 m, 14.9.1999, 0/1, VOIGT leg. – Gernsbach-Loffenau: Teufelsmühle, 900 m, 3.6.1959, 0/1, NOWOTNY leg. (SMNK) (VOIGT 1977).

MV51SO Marxzell: Alb, 250 m, 11.8.1954, 1/0, NOWOTNY leg. (SMNK) (VOIGT 1977).

MV61NW Karlsbad-Fischweier: Bombentrichter, 220 m, 27.6.1965, 0/1, VOIGT leg.

Gerris lacustris (L.)

MV51SO Marxzell: Alb, 250 m, 11.8.1954, 1/2, NOWOTNY leg. (SMNK).

MV61SW Karlsbad-Spielberg: NSG Diebswiesen, Katzbach, 280 m, 1.5.1965, 1/2, VOIGT leg. –

MV61NW Karlsbad-Spielberg: Talberg, Wasserloch, 240 m, 28.4.1984, 1/1, VOIGT leg. – Karlsbad-Spielberg: Teich an Müllstrasse, 300 m, 28.4.1984, 1/1, VOIGT leg.

Saldidae

Chartoscirta cocksi (CURT.)

RLBW

MV50SO Bad Herrenalb: Plotzsägemühle, 500 m, 8.9.1954, 1/1, NOWOTNY leg. (SMNK). – Bad Herrenalb: Plotzsäge, 1 km S, an Simsen, 600 m, 14.9.1999, 1/1, VOIGT leg.

MV51SO Marxzell: 250 m, 11.8.1954, 1/0, NOWOTNY leg. (SMNK).

Saldula c-album (FIEB.) RLBW
MV50SO Bad Herrenalb: 5 km SSW, Adamsmisse, Waldweg, 780 m, 20.7.1964, 2/1/4, VOIGT leg. – Gernsbach-Loffenau: Teufelsmühle, Weg, 900 m, 20.7.1964, 0/1, VOIGT.

Saldula saltatoria (L.)
MV61NW Karlsbad-Spielberg: Dorfrand – Ost, Getreidefeld, 340 m, 12.5.1964, 0/1, VOIGT.

Tingidae

Acalypta musci (SCHARK.) RLD:V
MV50NO Bad Herrenalb: Waldrand, 460 m, 16.7.1955, 0/1, NOWOTNY leg. (SMNK). – Ebenda: 6.3.1957, 3/2, NOWOTNY leg. (SMNK).
MV51SO Marxzell, 250 m, 13.10.1954, 0/0/1, NOWOTNY leg. (SMNK). – Ebenda: 3.11.1954, NOWOTNY leg. (SMNK). – Ebenda: 17.8.1955, 0/1, NOWOTNY leg. (SMNK). – Ebenda: 26.10.1955, 2/1, NOWOTNY leg. (SMNK).

Acalypta parvula (FN.)
MV51SO Marxzell, 250 m, 13.10.1954, 2/1, NOWOTNY leg. (SMNK).

Acalypta platycheila (FIEB.) RLD:1, RLBW
MV51SO Marxzell, 250 m, 8.1953, 0/1, NOWOTNY leg. (SMNK).

Kalama tricornis SCHARK.
MV61NW Karlsbad-Fischweier: Versuchsfläche M der Uni Münster, 220 m, 1993, HEMKER leg.

Tingis angustata (H.-S.) RLD:0
MV61SW Straubenhardt-Langenalb: Dorfbachwiesen, Distel, 360 m, 28.6.1985, 0/2, VOIGT.

Tingis cardui L.
MV52SO Ettlingen-Spinnerei: Steinbruch, Distel, 200 m, 1.6.1965, 0/1, VOIGT.

Tingis pilosa HUMM.
MV50SO Loffenau: Rissbrunnen, Hohlzahn, 580 m, 14.9.1999, 1/0, VOIGT leg.
MV61NW Karlsbad-Fischweier: Versuchsfläche S der Uni Münster, 220 m, 1993, HEMKER leg.

Physatocheila costata (F.)
MV60NW Neusatz-Holzbachtal: Bei Holzbachquelle, Waldrand, Erlen, 520 m, 29.6.1999, 1/0, VOIGT leg.

Microphysidae

Loricula elegantula (BAER.)
MV51SO Marxzell: 250 m, 15.5.1956, 1/0, NOWOTNY leg. (SMNK)
MV52SO Ettlingen: Watthalde, Rotbuchen, 200 m, 19.6.1995, 1/3, VOIGT leg.
MV60NW Marxzell-Holzbachtal: Mischwald, Rotbuche, 380 m, 29.6.1999, 0/3, VOIGT leg.
MV61NW Karlsbad-Langensteinbach: Barbarakapelle, Flechten, 325 m, 12.7.1998, 0/1, VOIGT leg.

Miridae

Deraeocoris olivaceus (F.)
MV51SO Marxzell, 250 m, 00.8.1954, 0/1, NOWOTNY leg. (SMNK)

Deraeocoris ruber (L.)
MV51NO Ettlingen-Schöllbronn: Moosalbtal, 270 m, 1.7.1965, 0/1/1, f. *fieberi*, VOIGT leg.

MV60NO Bad Herrenalb: 460 m, 5.6.1952, 1/0, NOWOTNY leg. (SMNK).

MV61NW Waldbronn-Neurod: Albtal bei Schottmühle, an *Daucus carota*, 180 m, 22.7.1963, 0/1, f. *segusinus*, VOIGT leg. – Waldbronn-Neurod: Albufer, 180 m, 13.7.1963, 0/1/1, f. *fieberi*, VOIGT leg. – Karlsbad-Spielberg: Hausgärten, an Minze, 330 m, 20.7.1963, 0/3, f. *danicus*, VOIGT leg. – Ebenda: Hausgärten, Himbeere, 330 m, 21.7.1963, 0/1, f. *ruber*, VOIGT leg. – Ebenda: 2.9.1963, 0/1, f. *danicus*, VOIGT leg. – Ebenda: 13.9.1963, 0/1, f. *danicus*, VOIGT leg. – Ebenda: an Wucherblume, 7.8.1965, 0/2, f. *danicus*, VOIGT leg. – Karlsbad-Spielberg: Im Birke, 310 m, 28.7.1963, 1/0, f. *segusinus*, VOIGT leg. – Karlsbad-Spielberg: Talberg, an *Epilobium*, 240 m, 15.7.1964, 0/2, f. *ruber*, VOIGT leg. – Karlsbad-Fischweier: Versuchsfläche S der Uni Münster, 220 m, 1993, HEMKER leg. – Waldbronn-Etzenrot: Waldrand, 270 m, 2.8.1966, 1/1, f. *sanguineus*; f. *danicus*, VOIGT leg.

MV61SW Straubenhardt-Langenalb: Waldrand bei Kläranlage, 350 m, 29.6.1999, 0/0/1, VOIGT leg.

Deraeocoris lutescens (SCHILLG.)
MV52SO Ettlingen-Spinnerei: Steinbruch, 200 m, 11.6.1965, 0/1, VOIGT leg.

Monalocoris filicis filicis (L.)
MV50NO Marxzell-Frauenalb: Beim Kloster, 300 m, 30.7.1899, 1/1, FISCHER leg. (SMNK), (MEESS 1900). – Bad Herrenalb: 460 m, 6.10.1948, 0/1, NOWOTNY leg. (SMNK).

MV50SO Loffenau: Rissbrunnen, an Farn, 580 m, 14.9.1999, 4/2/1 VOIGT leg.

MV51SO Marxzell: 250 m, 17.8.1955, 2/0, NOWOTNY leg. (SMNK), (MEESS 1900). – Ebenda: 30.7.1963, 0/1, NOWOTNY leg. (SMNK). – Ebenda: 29.6.1965, 0/1, NOWOTNY leg. (SMNK). – Ebenda: 28.8.1967, 0/1, NOWOTNY leg. (SMNK).

MV60NW Neusatz-Holzbachtal: Bei Holzbachquelle, Waldrand, Wurmfarne, 520 m, 29.6.1999, 0/1, VOIGT leg.
Marxzell-Holzbachtal: Mischwald, Wurmfarne, 380 m, 29.6.1999, 0/3, VOIGT leg. -

MV61NW Karlsbad-Langensteinbach: Barbarakapelle, Farnkraut, 325 m, 12.7.1998, 0/1, VOIGT leg. –

Bryocoris pteridis (FN.)
MV50NO Bad Herrenalb, 460 m, 6.10.1948, 0/2, NOWOTNY leg. (SMNK). – Ebenda: 4.7.1956, 0/1, NOWOTNY leg. (SMNK).
MV50SO Loffenau: Rissbrunnen, Farn, 580 m, 14.9.1999, 0/5, VOIGT leg.

Dicyphus errans (WFF.)
MV51SO Marxzell, 250 m, 29.6.1965, 1/0, NOWOTNY leg. (SMNK).

Dicyphus stachydis stachydis J.SHLBG.

MV50SO Bad Herrenalb: Plotzsäge, 1 km S, an *Stachys silvatica*, 600 m, 14.9.1999, 1/0, VOIGT leg.

MV61NW Karlsbad-Langensteinbach: Barbarakapelle, 325 m, 24.9.1966, 0/1, brachypter, VOIGT leg. (VOIGT 1977).

Dicyphus pallicornis (FIEB.)

MV61NW Karlsbad-Spielberg: Dorfrand-Ost, an Klee, 340 m, 11.5.1966, 1/0, VOIGT leg.

Dicyphus globulifer (FN.)

MV62SW Waldbronn-Busenbach: Albtalbahnhof, 170 m, 26.5.1965, 0/1, VOIGT leg. – Ebenda: 10.7.1997, 0/1, VOIGT leg.

Campyloneura virgula (H.-S.)

MV61SW Straubenhardt-Langenalb: bei der Kläranlage, an Eiche, 350 m, 29.6.1999, 0/1, VOIGT leg.

Leptopterna dolobrata (L.)

MV50NO Bad Herrenalb, 460 m, 14.7.1956, 1/0, NOWOTNY leg. (SMNK).

MV60NW Neusatz-Holzbachtal: Wiese bei Holzbachquelle, 520 m, 29.6.1999, 1/1, VOIGT leg.

MV61NW Waldbronn-Neurod: Albtal bei Schottmühle, an Klette, 175 m, 11.6.1964, 2/0, VOIGT leg. – Karlsbad-Spielberg: 1,5 km SO, beim ehemaligen Bahnhofle, 340 m, 15.6.1964, 1/2, VOIGT leg. – Karlsbad-Spielberg: Dorfrand-Ost, 340 m, 6.6.1964, 5/2, VOIGT leg. – Karlsbad-Spielberg: Dorfrand-Süd, 340 m, 15.6.1964, 1/1, VOIGT leg. – Ebenda: 20.6.1965, 0/1, VOIGT leg. – Karlsbad-Fischweier: Versuchsfläche M und S der Uni Münster, 220 m, 1993, HEMKER leg.

MV61SW Karlsbad-Spielberg: Diebswiesen, 280 m, 11.7.1965, 2/0, VOIGT leg. – Straubenhardt-Langenalb: Dorfbachwiesen, 360 m, 29.6.1999, 3/2, VOIGT leg. – Ebenda: bei der Kläranlage, 350 m, 29.6.1999, 1/0, VOIGT leg.

Leptopterna ferrugata FN.

MV61SW Karlsbad-Spielberg: Albtalwiesen, 200 m, 27.6.1994, 1/0, VOIGT leg.

Stenodema calcaratum (FN.)

MV51NO Waldbronn-Busenbach: NSG Albtalaue, an *Iris*, 170 m, 21.9.1999, 0/1, VOIGT leg.

MV51SO Malsch-Völkersbach: Moosalbtal, am Rimmelsbach, Nasswiese, 340 m, 31.5.1999, 0/1, VOIGT leg.

MV60NW Neusatz-Holzbachtal: Wiese bei Holzbachquelle, Nasswiese, 520 m, 29.6.1999, 0/3, VOIGT leg. (ein Ex. mit 3 Dornen am Hinterschenkel !)

MV61NW Karlsbad-Spielberg: 1,5 km SO, beim ehemaligen Bahnhofle, an Binsen, 340 m, 20.6.1965, 0/1, VOIGT leg. – Karlsbad-Langensteinbach: Barbarakapelle, 325 m, 9.5.1966, 0/1, VOIGT leg. – Karlsbad-Spielberg: Dorfrand-Ost, 340 m, 12.5.1964, 1/0, VOIGT leg. – Ebenda: Kleeacker, 340 m, 11.5.1966, 0/1, VOIGT leg. – Karlsbad-Spielberg: Sportplatz, Oedland, 330 m, 30.5.1964, 0/2, VOIGT leg. – Karlsbad-Fischweier: Versuchsfläche M der Uni Münster, 220 m, 1993, HEMKER leg.

Waldbronn-Etzenrot: Waldrand, Getreide, 270 m, 2.8.1966, 2/0, VOIGT leg.

Stenodema holsatum (F.)

MV50SO Bad Herrenalb: Plotzsäge, 1 km S, Simsen, 600 m, 14.9.1999, 6/1, VOIGT leg.

MV60NW Neusatz-Holzbachtal: Waldrand bei Holzbachquelle, 520 m, 29.6.1999, 0/1, VOIGT leg.

MV61NW Karlsbad-Spielberg: Dorfrand-Ost: Binsen, 340 m, 26.10.1963, 0/2, VOIGT leg. – Karlsbad-Fischweier: Versuchsfläche S der Uni Münster, 220 m, 1993, HEMKER leg.

Stenodema laevigatum (L.)

MV50NO Moosbronn: Beim Naturfreundehaus, 450 m, 14.9.1999, 0/2, VOIGT leg.

MV50SO Loffenau: Grosses Loch, Waldgräser, 700 m, 20.7.1964, 0/1, VOIGT leg.

MV51SO Malsch-Völkersbach: Moosalbtal, Rimmelsbach, Gräser, 340 m, 31.5.1999, 0/2, VOIGT leg.

MV60NW Neusatz-Holzbachtal: Wiese bei Holzbachquelle, Gräser, 520 m, 29.6.1999, 0/3, VOIGT leg.

MV61NW Karlsbad-Langensteinbach: Barbarakapelle, Waldgräser, 325 m, 15.5.1965, 0/4, VOIGT leg. – Ebenda: 9.5.1966, 0/1, VOIGT leg. – Karlsbad-Spielberg: Waldrand Ost, 340 m, 26.10.1963, 1/2, VOIGT leg. – Karlsbad-Spielberg: Dorfrand-Ost, Getreide, 340 m, 12.5.1964, 0/3, VOIGT leg. – Karlsbad-Spielberg: Im Birke, Wiese, 310 m, 30.5.1964, 0/2, VOIGT leg. – Karlsbad-Spielberg: Beim Sportplatz, Oedland, 330 m, 30.5.1964, 0/2, VOIGT leg. – Ebenda: 15.6.1965, 0/2, VOIGT leg. – Karlsbad-Fischweier: Versuchsfläche M und S der Uni Münster, 220 m, 1993, HEMKER leg. – Waldbronn-Etzenrot: Waldrand, an Getreide, 270 m, 2.8.1966, 1/0, VOIGT leg.

MV61SW Karlsbad-Spielberg: NSG Diebswiesen, 280 m, 1.5.1965, 0/1, VOIGT leg. – Straubenhardt-Langenalb: Nasswiese bei Kläranlage, 350 m, 29.6.1999, 1/0 VOIGT leg.

Notostira elongata (GEOFF.)

MV61SW Marxzell-Pfaffenrot: 1km Ost, 400 m, 18.9.1991, 3/5, VOIGT leg. – Karlsbad-Spielberg: Albtalwiesen, 200 m, 9.9.1963, 4/4, VOIGT leg.

MV61NW Karlsbad-Spielberg: Dorfrand-Süd, 340 m, 18.10.1963, 0/2, DAUB leg.

MV50NO Moosbronn: Lindenbrunnen, 450 m, 14.9.1999, 0/1, VOIGT leg.

MV51NO Waldbronn-Busenbach: NSG Albtalaue, an Binsen, 170 m, 21.9.1999, 0/1, VOIGT leg.

MV61NW Karlsbad-Fischweier: Versuchsfläche M der Uni Münster, 220 m, 1993, HEMKER leg.

Notostira erratica (L.)

MV50SO Loffenau: Rissbrunnen, 580 m, 14.9.1999, 2/0 VOIGT leg.

MV61NW Karlsbad-Spielberg: Dorfrand-Ost, Obstgarten, 340 m, 2.9.1963, 3/1, VOIGT leg.

MV61SW Marxzell-Pfaffenrot: 1 km Ost, 400 m, 17.9.1991, 0/2, VOIGT leg. – Straubenh.-Langenalb: Dorfbachwiesen, 360, 23.6.1999, 1/1, VOIGT leg. – Straubenhardt-Langenalb: bei der Kläranlage, 350 m, 29.6.1999, 2/0, VOIGT leg.

Megaloceraea recticornis (GEOFFR.)

- MV60NW Neusatz-Holzbachtal: Wiese bei Holzbachquelle, 520 m, 2.9.6.1999, 0/2, VOIGT leg.
- MV61NW Waldbronn-Neurod: Albtal bei Schottmühle, im Gras, 180 m, 11.6.1964, 0/2 VOIGT leg. (1 Ex. von *Nabis* als Beute getötet). – Karlsbad-Fischweier: Versuchsflächen M und S der Uni Münster, 220, 1993, HEMKER leg.
- MV61SW Straubenhardt-Langenalb: Dorfbachwiesen, 360 m, 29.6.1999, 1/2, VOIGT leg. Straubenhardt-Langenalb: bei Kläranlage, 350 m, 29.6.1999, 2/1, VOIGT leg.

Trigonotylus caelestialium (KIRK.)

- MV61NW Karlsbad-Fischweier: Versuchsfläche M der Uni Münster, 220 m, 1993, HEMKER leg.

Phytocoris hirsutulus FLOR

RLD:2/3

- MV61NW Karlsbad-Spielberg: Dorfrand-Ost, an *Beta vulgaris*, 340 m, 28.7.1963, 0/1, VOIGT leg.

Phytocoris austriacus E.W.

- MV50NO Marxzell-Frauenalb: 300 m, 16.8.1899, 1/0, FISCHER leg. (SMNK). (MEESS 1900).
- MV61NW Waldbronn-Etzenrot: 270 m, 12.8.1899, 1/0, FISCHER leg. (SMNK).

Phytocoris ulmi (L.)

- MV61NW Karlsbad-Spielberg: Hausgarten, 330 m, 25.7.1963, 1/0, VOIGT leg.

Pantilius tunicatus (F.)

- MV51NO Waldbronn-Busenbach: NSG Albtalau, Erle, 170 m, 21.9.1999, 1/3, VOIGT leg.

Adelphocoris lineolatus (GZE.)

- MV50NO Moosbronn: Lindenbrunnen, 450 m, 14.9.1999, 0/1, VOIGT leg.
- MV61SW Marxzell-Pfaffenrot: 1km Ost, 400 m, 18.9.1991, 0/1, VOIGT leg.
- MV61NW Karlsbad-Spielberg: Hamberg, 340 m, 15.6.1966, 1/0, VOIGT leg.

Adelphocoris quadripunctatus (F.)

- MV61NW Karlsbad-Fischweier: Versuchsflächen M und S der Uni Münster, 220 m, 1993, HEMKER leg.

Adelphocoris seticornis (F.)

- MV50NO Moosbronn: Lindenbrunnen, 450 m, 14.9.1999, 2/0, VOIGT leg.
- MV61NW Karlsbad-Spielberg: Im Birke, 310 m, 8.1964, 1/0, BÜRKLE leg. – Karlsbad-Fischweier: Versuchsflächen M und S der Uni Münster, 220 m, 1993, HEMKER leg.
- MV61SW Marxzell-Pfaffenrot: 1km Ost, 400 m, 18.9.1991, 0/1, VOIGT leg. – Karlsbad-Spielberg: Albtalwiesen, 200 m, 9.9.1963, 2/1, VOIGT leg.

Calocoris striatellus striatellus (F.)

- MV61NW Karlsbad-Spielberg: Hamberg, Waldrand, Himbeeren, 340 m, 15.6.1964, 1/1, VOIGT leg. – Ebenda: 17.5.1966, 0/1, VOIGT leg. – Waldbronn-Etzenrot: Hohbergwald, Baumstumpf, 220 m, 2.6.1965, 1/0, VOIGT leg.

Calocoris biclavatus biclavatus (H.-S.)

- MV50NO Bad Herrenalb: 460 m, 16.7.1955, 1/0, NOWOTNY leg. (SMNK).
- MV50SO Bad Herrenalb: 5 km SSW, Adamsmisse, an Himbeeren, 780 m, 18.7.1963, 2/0, VOIGT leg.
- MV51NO Ettlingen-Schöllbronn: Im Steinig, Waldrand, 340 m, 31.5.1999, 0/1, VOIGT leg. -
- MV51SO Marxzell: 250 m, 6.6.1966, 0/1, NOWOTNY leg.
- MV61NW Karlsbad-Spielberg: Waldrand Ost, 340 m, 27.6.1963, 1/2, VOIGT leg. – Karlsbad-Spielberg: Hausgärten, Jasmin, 330 m, 1.7.1963, 1/0, VOIGT leg. – Ebenda: an *Senecio*, 20.7.1963, 0/1, VOIGT leg. – Ebenda: 26.6.1965, 0/1, VOIGT leg. – Karlsbad-Spielberg: Sportplatz, Oedland, 330 m, 30.5.1964, 0/1, VOIGT leg. – Ebenda: an Eiche, 19.5.1966, 0/0/1 VOIGT leg.
- MV61SW Karlsbad-Spielberg: Albtalwiesen, 200 m, 27.6.1965, 1/0 VOIGT leg.

Calocoris fulvomaculatus (DEG.)

- MV50SO Gernsbach-Loffenau: Teufelsmühle, 900 m, 2.7.1964, 0/1, NOWOTNY leg. (SMNK)
- MV51SO Marxzell: 250 m, 6.1960, 2/0, NOWOTNY leg. (SMNK)

Calocoris affinis (H.-S.)

- MV50NO Bad Herrenalb: 460 m, 5.6.1952, 1/0, NOWOTNY leg. (SMNK) – Ebenda: 16.7.1955, 2/1, NOWOTNY leg. (SMNK)
- MV51SO Marxzell: an Fingerhut, *Digitalis purpurea*, 250 m, 22.6.1964, 1/0, VOIGT leg.
- MV61NW Waldbronn-Reichenbach: Kurpark, 220, 19.8.1965, 1/0, VOIGT leg.
- MV61SW Straubenhardt-Langenalb: Beim Dorfbach, Eiche, 360, 29.6.1999, 1/0, VOIGT leg.

Calocoris alpestris (M.D.)

- MV50SO Gernsbach-Loffenau: Teufelsmühle, 900 m, 5.6.1952, 2/1, NOWOTNY leg. (SMNK)
- MV50NO Bad Herrenalb: 460 m, 5.6.1952, 0/1, NOWOTNY leg. (SMNK)

Calocoris norvegicus norvegicus (GMEL.)

- MV61NW Karlsbad-Spielberg: Dorfrand-Süd, 340 m, 15.6.1964, 1/0, VOIGT leg. – Karlsbad-Spielberg: Im Birke, an *Verbascum*, 310 m, 25.7.1963, 2/0, VOIGT leg.

Hadrodemus m-flavum (GZE.)

- MV50NO Bad Herrenalb: 460 m, 6.7.1955, 1/0, NOWOTNY leg. (SMNK)
- MV51SO Marxzell, 250 m, 23.6.1960, 0/1, NOWOTNY leg. (SMNK) – Ebenda: 29.6.1965, 0/1, NOWOTNY leg. (SMNK)
- MV61SW Straubenhardt-Langenalb: Waldrand bei Kläranlage, 350 m, 29.6.1999, 2/0, VOIGT leg.

Stenotus binotatus (F.)

- MV61SW Straubenhardt-Langenalb: Erlen am Dorfbach, 360 m, 29.6.1999, 1/0, VOIGT leg. – Ebenda: Dorfbachwiesen, 360 m, 29.6.1999, 0/4, VOIGT leg. – Ebenda: bei Kläranlage, 350 m, 29.6.1999, 1/1, VOIGT leg.

Dichroscytus intermedius RT.

MV60NW Neusatz-Holzbachtal: Waldrand bei Holzbachquelle, 520 m, 29.6.1999, 0/1 VOIGT leg.

Plesiocoris rugicollis (Fn.)

MV60NW Neusatz-Holzbachtal: Waldrand bei Holzbachquelle, 520 m, 29.6.1999, 2/2, VOIGT leg. – Ebenda: Wiese bei Holzbachquelle, 520 m, 29.6.1999, 0/1, VOIGT leg.

Lygocoris pabulinus (L.)

MV60NW Neusatz-Holzbachtal: Waldrand bei Holzbachquelle, 520 m, 29.6.1999, 1/0, VOIGT leg.
 MV61NW Karlsbad-Spielberg: Talberg, 240 m, 11.7.1965, 0/1, VOIGT leg. –
 MV50NO Bad Herrenalb: 460 m, 5.6.1952, 3/0, NOWOTNY leg. (SMNK).

Lygocoris lucorum (M.D.)

MV61NW Karlsbad-Fischweier: Versuchsfläche S der Uni Münster, 220 m, 1993, HEMKER leg.

Lygocoris spinolae (M.D.)

MV61NW Karlsbad-Spielberg: Dorfrand-Ost, an Getreide, 340 m, 12.5.1964, 0/1, VOIGT leg.

Lygus gemellatus (H.-S.)

MV50NO Moosbronn: Lindenbrunnen, 450 m, 14.9.1999, 0/1, VOIGT leg.
 MV61SW Karlsbad-Spielberg: Albtalwiesen, 200 m, 9.7.1963, 0/1, VOIGT leg. – Ebenda: 9.9.1963, 1/0, VOIGT leg.
 MV61NW Waldbronn-Neurod: Bahndamm, an *Linaria*, 200 m, 22.7.1963, 0/2, VOIGT leg. – Karlsbad-Spielberg: Dorfrand-Ost, Kartoffelfeld, 340 m, 22.6.1963, 0/1, VOIGT leg. – Karlsbad-Spielberg: Dorfrand-Süd, 340 m, 15.6.1964, 0/1, VOIGT leg. – Karlsbad-Spielberg: Hausgärten, 330 m, 20.7.1963, 1/0, VOIGT leg. – Karlsbad-Spielberg: In Gebäude, am Licht, 340 m, 6.2.1965, 1/1, VOIGT leg. – Karlsbad-Fischweier: Versuchsfläche S der Uni Münster, 220 m, 1993, HEMKER leg. – Waldbronn-Etzenrot: Waldrand, 270 m, 2.8.1966, 0/1, VOIGT leg.

Lygus pratensis (L.)

MV50NO Moosbronn: Beim Lindenbrunnen, 450 m, 14.9.1999, 3/9, VOIGT leg.
 MV50SO Bad Herrenalb: Plotzsägemühle, Weidenröschen, 550 m, 18.7.1963, 1/0, VOIGT leg.
 MV51NO Waldbronn-Busenbach: NSG Albtalau, Binsen, 170 m, 21.9.1999, 0/2, VOIGT leg.
 MV61SW Karlsbad-Spielberg: Albtalwiesen, 200 m, 9.9.1963, 1/0, VOIGT leg.
 MV61NW Karlsbad-Spielberg: Dorfrand-Ost, Roggen, 340 m, 1.7.1963, 1/0, VOIGT leg. – Ebenda: Friedhof, 340 m, 22.7.1963, 1/0, VOIGT leg. – Ebenda: an *Beta vulgaris*, 340 m, 28.7.1963, 0/2, VOIGT leg. – Ebenda: 2.9.1963, 1/0, VOIGT leg. – Karlsbad-Spielberg: Dorfrand-Süd, 340 m, 15.6.1964, 0/1, VOIGT leg. – Waldbronn-Reichenbach: Kurpark, 220 m, 19.8.1965, 1/0 VOIGT leg. – Karlsbad-Spielberg: Im Birke, an *Verbascum*, 310 m, 25.7.1963, 3/1, VOIGT leg. – Karlsbad-Fischweier: Versuchsflächen M und S der Uni Münster, 220 m,

1993, HEMKER leg. – Waldbronn-Etzenrot: Waldrand, 270 m, 8.8.1988, 1/0, KUSSMAUL leg. (SMNK).

Lygus punctatus (ZETT.)

RLD:2/3

MV61NW Karlsbad-Spielberg: Dorfrand-Ost, 340 m, 1.10.1966, 1/0, VOIGT leg. – Karlsbad-Spielberg: Beim Wasserturm, 345 m, 25.9.1963, 1/0, DAUB leg.

Lygus rugulipennis POPP.

MV50NO Moosbronn: beim Lindenbrunnen, 450 m, 14.9.1999, 7/6, VOIGT leg.
 MV61NW Karlsbad-Spielberg: Dorfrand-Ost, an Klee und Getreide, 340 m, 12.5.1964, 2/1, VOIGT leg. – Ebenda: an Klee, 340 m, 11.5.1966, 0/1 VOIGT leg. – Karlsbad-Spielberg: Im Birke, an *Verbascum*, 310 m, 25.7.1963, 1/0, VOIGT leg. – Karlsbad-Fischweier: Versuchsflächen M und S der Uni Münster, 220 m, 1993, HEMKER leg. – Waldbronn-Etzenrot: Waldrand, an Klee, 270 m, 2.8.1966, 2/0, VOIGT leg. – Karlsbad-Spielberg: Beim Wasserturm, 345 m, 13.6.1965, 0/2, VOIGT leg.

Lygus wagneri REM.

MV50NO Moosbronn: Lindenbrunnen, 450 m, 14.9.1999, 1/0, VOIGT leg.
 MV61NW Karlsbad-Spielberg: Hausgärten, an Margeriten, 330 m, 28.6.1964, 1/0, VOIGT leg. – Karlsbad-Spielberg: Beim Wasserturm, 345 m, 25.9.1963, 1/0, DAUB leg.

Orthops campestris (L.)

MV50NO Bad Herrenalb: 460 m, 4.8.1954, 0/3, NOWOTNY leg. (SMNK) – Ebenda: 4.7.1956, 0/1, NOWOTNY leg. (SMNK)

Orthops basalis (C.)

MV50SO Loffenau: Rissbrunnen, 580 m, 14.9.1999, 3/1, VOIGT leg.
 MV50NO Bad Herrenalb: 460 m, 4.8.1954, 2/4, NOWOTNY leg. (SMNK)

Orthops kalmii (L.)

MV50NO Bad Herrenalb: 460 m, 4.8.1954, 0/1, NOWOTNY leg. (SMNK)

Pinalitus atomarius (M.D.)

RLD:1, RLBW

MV61NW Karlsbad-Spielberg: Im Birke, 310 m, 30.5.1964, 0/1, VOIGT leg.

Pinalitus cervinus (H.-S.)

MV51SO Marxzell: Markuskirche, *Buxus*, 250 m, 12.10.1999, 1/7, VOIGT leg.

Pinalitus rubricatus (Fn.)

MV51SO Marxzell: Markuskirche, Friedhof, 250 m, 12.10.1999, 0/1, VOIGT leg.

Agnocoris rubicundus (Fn.)

MV50SO Loffenau: Rissbrunnen, 580 m, 14.9.1999, 0/4, VOIGT leg.

MV61NW Karlsbad-Spielberg: Hamberg, Waldrand, 340 m, 8.1964, 0/2, DAUB leg.

Liocoris tripustulatus (F.)

MV50SO Bad Herrenalb: Plotzsägemühle, Buchs, 550 m, 14.9.1999, 0/1, VOIGT leg. – Gernsbach-Loffenau: Teufelsmühle, 900 m, 5.6.1952, 0/1, NOWOTNY leg. (SMNK)

MV51NO Waldbronn-Busenbach: NSG Albtalau, an Erlen, 170 m, 21.9.1999, 0/1, VOIGT leg.

MV51SO Marxzell: 250 m, 9.5.1956, 0/1, NOWOTNY leg. (SMNK) – Ebenda: 23.6.1960, 0/1, NOWOTNY leg. (SMNK)

Charagochilus weberi (E.W.)

MV50NO Moosbronn: beim Naturfreundehaus, 450 m, 14.9.1999, 0/1, VOIGT leg.

Polymerus holosericeus (HAHN)

MV61SW Karlsbad-Spielberg: Albtalwiesen, 200 m, 11.7.1965, 0/1, VOIGT leg.

Polymerus unifasciatus (F.)

MV51SO Malsch-Völkersbach: Moosalbtal, Rimmelsbach, 340 m, 31.5.1999, 0/1, VOIGT leg.

MV61NW Karlsbad-Fischweier: Versuchsfläche M der Uni Münster, 220 m, 1993, HEMKER leg.

Capsus ater (L.)

MV61NW Karlsbad-Spielberg: Dorfrand-Ost, 340 m, 6.6.1964, 1/0, VOIGT leg. – Karlsbad-Fischweier: Versuchsfläche M der Uni Münster, 220 m, 1993, HEMKER leg.

Capsus wagneri REM.

MV60NW Neusatz-Holzbachtal: Waldrand bei Holzbachquelle, 520 m, 29.6.1999, 1/0, VOIGT leg.

Capsodes gothicus (L.)

MV61SW Karlsbad-Spielberg: Albtalwiesen; 200 m, 27.6.1965, 1/0, VOIGT leg.

MV61NW Waldbronn-Neurod: Bahndamm, 200 m, 11.6.1964, 1/0, VOIGT leg. – Ebenda: 16.6.1964, 0/2, VOIGT leg. – Karlsbad-Spielberg: 1,5 km SO beim ehemaligen Bahnhöfle, 340 m, 15.6.1964, 1/0, VOIGT leg. – Karlsbad-Fischweier: Versuchsflächen M und S der Uni Münster, 220 m, 1993, HEMKER leg.

Capsodes cingulatus (F.)

MV50NO Bad Herrenalb: 460 m, 4.7.1956, 2/2, NOWOTNY leg. (SMNK)

MV51SO Marxzell: 250 m, 23.7.1963, 1/1, NOWOTNY leg. (SMNK) – Ebenda: 25.6.1964, 0/3, NOWOTNY leg. (SMNK)

MV61NW Waldbronn-Neurod: Bahndamm, an Frauenfarn, 200 m, 11.6.1964, 1/0, VOIGT leg. – Karlsbad-Spielberg: 1,5 km SO, beim ehemaligen Bahnhöfle, 340 m, 20.6.1965, 1/0, VOIGT leg. – Karlsbad-Spielberg: Dorfrand-Süd, an Grasmie, 340 m, 15.6.1964, 1/5, VOIGT leg. – Ebenda: 20.6.1965, 0/1, VOIGT leg. – Karlsbad-Spielberg: Hamberg, Waldrand, Grasmie, 340 m, 15.6.1964, 1/1, VOIGT leg. – Karlsbad-Fischweier: Versuchsflächen M und S der Uni Münster, 220 m, 1993, HEMKER leg.

MV61SW Karlsbad-Spielberg: Diebswiesen, 280 m, 15.7.1964, 1/0, VOIGT leg. Straubenhardt-Langenalb: Wiese bei Kläranlage, 350 m, 29.6.1999, 0/1, VOIGT leg.

Strongylocoris leucocephalus (L.)

MV51SO Marxzell: 250 m, 20.6.1965, 0/1, NOWOTNY leg.

Orthocephalus coriaceus (F.)

MV61NW Karlsbad-Spielberg: 1,5 km SO, Bahnhöfle, Ginster, 340 m, 15.6.1964, 0/3, VOIGT leg.

Heterocordylus tibialis tibialis HAHN

MV61NW Karlsbad-Spielberg: Hamberg, Waldrand, Ginster, 340 m, 15.6.1964, 4/8, VOIGT leg.

MV51NO Ettlingen-Schöllbronn: Steinig, Waldrand, Ginster, 340 m, 31.5.1999, 1/1, VOIGT leg.

Orthotylus marginalis RT.

MV51SO Marxzell: 250 m, 6.6.1966, 1/0, NOWOTNY leg.

Orthotylus nassatus (F.)

MV51SO Marxzell: 250 m, 11.8.1954, 0/1 NOWOTNY leg. (SMNK)

MV60NW Neusatz-Holzbachtal: Waldrand bei Holzbachquelle, 520 m, 29.6.1999, 0/2, VOIGT leg.

MV61SW Straubenhardt-Langenalb: Erlen am Dorfbach, 360 m, 29.6.1999, 1/2, VOIGT leg. – Straubenhardt-Langenalb: Eichen bei Kläranlage, 350 m, 29.6.1999, 1/0 VOIGT leg.

Orthotylus tenellus (FN.)

MV61NW Karlsbad-Spielberg: Sportplatz, Robinie, 330 m, 30.5.1964, 1/3, VOIGT leg.

Orthotylus virens (FN.)

MV61NW Karlsbad-Spielberg: Hamberg, Waldrand, Ginster, 340 m, 15.6.1964, 0/1, VOIGT leg.

Orthotylus flavosparsus (C.SHLBG.)

MV51SO Marxzell: 250 m, 1.9.1954, 1/0, NOWOTNY leg. (SMNK)

Mecomma ambulans (FN.)

MV50NO Bad Herrenalb: 460 m, 4.8.1954, 1/0, NOWOTNY leg. (SMNK)

Globiceps flavomaculatus (F.)

MV50NO Bad Herrenalb: 460 m, 16.7.1955, 1/0, NOWOTNY leg. (SMNK)

Globiceps sphegiformis (ROSSI)

MV51SO Marxzell: 250 m, 23.6.1960, 0/2, NOWOTNY leg. (SMNK)

Blepharidopterus angulatus (FN.)

MV51NO Waldbronn-Busenbach: NSG Albtalau, Erlen, 170 m, 21.9.1999, 0/14, VOIGT leg. – Ebenda: an Binsen, 170 m, 21.9.1999, 0/1, VOIGT leg.

Dryophilocoris flavoquadrimaculatus (DEG.)

MV51SO Marxzell: 250 m, 25.5.1955, 1/0, NOWOTNY leg. (SMNK)

Cylloceria hystrix (L.)

MV51SO Malsch-Völkersbach: Rimmelsbachtal, 350 m, 31.5.1999, 1/2, VOIGT leg.

Pilophorus cinnamopterus (Kb.)

MV51NO Ettlingen-Schöllbronn: Steinig, Waldrand, 340 m, 31.5.1999, 0/0/1 VOIGT leg.

Pilophorus clavatus (L.)

MV51NO Waldbronn-Busenbach: NSG Albtal, Erlen, 170 m, 21.9.1999, 0/1 VOIGT leg.

Pilophorus perplexus (D.&Sc.)

MV61SW Marxzell-Pfaffenrot: 1km O, Apfelbaum, 400 m, 18.9.1991, 0/1, VOIGT leg.

MV51SO Marxzell: 250 m, 8.1954, 0/1, NOWOTNY leg. (SMNK)

Harpocera thoracica (Fn.)

MV51SO Marxzell: 250 m, 5.1955, 1/1, NOWOTNY leg. (SMNK).

Plagiognathus arbustorum (F.)

MV50NO Marxzell-Frauenalb: 300 m, 21.7.1946, 1/0, NOWOTNY leg.

MV61NW Waldbronn-Neurod: Albtal bei Schottmühle, 180 m, 11.6.1964, 0/1, VOIGT leg. – Karlsbad-Langensteinbach: Barbarakapelle, 325 m, 12.7.1998, 0/1, VOIGT leg. – Karlsbad-Fischweier: Versuchsfläche S der Uni Münster, 220 m, 1993, HEMKER leg.

MV61SW Straubenhardt-Langenalb: Beim Dorfbach, Erlen, Weiden, 360 m, 29.6.1999, 0/6, VOIGT leg. – Karlsbad-Spielberg: Diebswiesen-Brandkopf, an *Stachys officinalis*, 280 m, 15.7.1964, 0/1, VOIGT leg. – Straubenhardt-Langenalb: Dorfbachwiesen, 360 m 29.6.1999, 1/1, VOIGT leg. – Straubenhardt-Langenalb: Ödland bei Kläranlage, 350 m, 29.6.1999, 1/2, VOIGT leg.

Plagiognathus bipunctatus Rt.

MV61SW Straubenhardt-Langenalb: Dorfbachwiesen, 360 m, 29.6.1999, 1/0, VOIGT leg. – Straubenhardt-Langenalb: bei Kläranlage, 350 m, 29.6.1999, 3/1, VOIGT leg.

Plagiognathus chrysanthemi (Wff.)

MV61SW Straubenhardt-Langenalb: Dorfbachwiesen, 360 m, 29.6.1999, 4/2, VOIGT leg.

MV61NW Karlsbad-Fischweier: Versuchsfläche S der Uni Münster, 220 m, 1993, HEMKER leg.

MV61SW Straubenhardt-Langenalb: bei der Kläranlage, 350 m, 29.6.1999, 2/3, VOIGT leg.

Plagiognathus fulvipennis (Kb.)

MV61NW Waldbronn-Etzenrot: Getreidefeld, 270 m, 2.8.1966, 0/1, VOIGT leg.

Campylomma verbasci (M.D.)

MV61NW Karlsbad-Spielberg: Dorfrand-Ost, 340 m, 30.7.1964, 1/0, VOIGT leg.

Chlamydatus pullus Rt.

MV61NW Karlsbad-Fischweier: Versuchsfläche M der Uni Münster, 220 m, 1993, HEMKER leg.

Psallus ancorifer ancorifer FIEB.

MV61NW Waldbronn-Neurod: Bahndamm, *Linaria vulgaris*, 200 m, 22.7.1963, 0/1, VOIGT leg. – Karlsbad-Spielberg: Dorfrand-Ost, *Linaria vulgaris*, 340 m, 24.7.1963, 1/0, VOIGT leg. – Karlsbad-Spielberg: Hausgärten, an *Wucherblume*, 330 m, 7.8.1965, 1/0, VOIGT leg. – Ebenda: Im Ort, in Gebäude, am Licht, 340 m, 23.7.1963, 0/1, VOIGT leg.

Psallus ambiguus (Fn.)

MV61NW Karlsbad-Spielberg: 1,5 km SO, Waldrand beim Bahnhöfle, 340 m, 20.6.1965, 1/0, VOIGT leg.

MV61SW Straubenhardt-Langenalb: Beim Dorfbach, Gebüsch, 360 m, 29.6.1999, 1/1, VOIGT leg. –

Psallus quercus (Kb.)

RLBW

MV61NW Waldbronn-Neurod: Albtal bei Schottmühle, 180 m, 11.6.1965, 1/0, VOIGT leg.

Psallus perrisi Muls.

MV51SO Malsch-Völkersbach: Rimmelsbachtal, 350 m, 31.5.1999, 2/0, VOIGT leg.

Psallus wagneri REM.

MV51NO Ettlingen-Schöllbronn: Steinig, Waldrand, 340 m, 31.5.1999, 2/2, VOIGT leg.

Psallus falleni Rt.

MV51SO Malsch-Völkersbach: Rimmelsbachtal, 350 m, 31.5.1999, 1/0, VOIGT leg.

MV51NO Ettlingen-Schöllbronn: Steinig, Waldrand, 340 m, 31.5.1999, 1/0, VOIGT leg.

Psallus varians varians (H.-S.)

MV51SO Marxzell: 250 m, 25.6.1964, 1/0, NOWOTNY leg. (SMNK)

MV52SO Ettlingen-Spinnerei: Steinbruch, 200 m, 11.6.1965, 0/1, VOIGT leg.

MV61NW Waldbronn-Neurod: Albtal bei Schottmühle, 180 m, 11.6.1964, 1/0, VOIGT leg. – Karlsbad-Spielberg: Sportplatz, Oedland, 330 m, 15.6.1965, 1/1, VOIGT leg. – Karlsbad-Spielberg: Beim Wasserturm, 345 m, 13.6.1965, 0/1, VOIGT leg.

Oncotylus punctipes Rt.

MV61NW Karlsbad-Spielberg: Im Birke, an Bärenklau, 310 m, 28.7.1963, 0/1, VOIGT leg.

Orthonotus rufifrons (Fn.)

MV61NW Karlsbad-Fischweier: Versuchsflächen M und S der Uni Münster, 220 m, 1993, HEMKER leg.

Tythus pygmaeus (ZETT.)

MV61NW Karlsbad-Fischweier: Versuchsfläche S der Uni Münster, 220 m, 1993, HEMKER leg.

Plesiodema pinetellum (ZETT.)

MV51SO Malsch-Völkersbach: Moosalbtal, Rimmelsbachtalmündung, 340 m, 31.5.1999, 0/1, VOIGT leg.

Phylus coryli (L.)

MV51SO Marxzell: 250 m, 25.6.1964, 0/1, NOWOTNY leg. (SMNK).

Phylus melanocephalus (L.)

MV51SO Malsch-Völkersbach: Rimmelsbachtal, 350 m, 31.5.1999, 2/0, VOIGT leg.

Lopus decolor decolor (FN.)

MV50NO Bad Herrenalb: 460 m, 4.8.1954, 2/0, NOWOTNY leg. (SMNK)

Amblytylus nasutus (Kb.)

MV50NO Bad Herrenalb: 460 m, 16.7.1955, 0/1, NOWOTNY leg. (SMNK)

MV60NW Neusatz-Holzbachtal: Wiese bei Holzbachquelle, 520 m, 29.6.1999, 1/0, VOIGT leg.

MV61NW Waldbronn-Neurod: Albtal bei Schottmühle, Wiese, 180 m, 11.6.1964, 0/2/1, VOIGT leg.

MV61SW Karlsbad-Spielberg: Diebswiesen, 280 m, 11.7.1965, 2/1 VOIGT leg. – Straubenhardt-Langenalb: Dorfbachwiesen, 360 m, 29.6.1999, 2/1, VOIGT leg. – Straubenhardt-Langenalb: bei Kläranlage, 350 m, 29.6.1999, 1/1, VOIGT leg.

Megalocoleus molliculus (FN.)

MV50NO Bad Herrenalb: 460 m, 4.8.1954, 0/1, NOWOTNY leg. (SMNK)

Asciodema obsoletum (FIEB.)

MV61NW Karlsbad-Spielberg: Hamberg, Waldrand, 340 m, 15.6.1964, 2/0, VOIGT leg.

Nabidae*Himacerus apterus* (F.)

MV61NW Karlsbad-Langensteinbach: Barbarakapelle, an *Impatiens parviflora*, 325 m, 24.7.1963, 0/0/1 VOIGT leg.

Aptus mirmicoides (O.C.)

MV50SO Loffenau: Rissbrunnen, 580 m, 14.9.1999, 0/1, VOIGT leg.

MV51SO Marxzell: Markuskirche, Friedhof, Buchs, 250 m, 12.10.1999, 0/1, VOIGT leg. – Ebenda: 8.1954, 1/0, NOWOTNY leg. (SMNK)

MV61NW Karlsbad-Spielberg: Hausgarten, 330 m, 25.7.1963, 0/1/1 VOIGT leg. – Ebenda: 28.7.1963, 0/0/1 VOIGT leg. – Ebenda: auf Zwetschgenbaum, 16.10.1963, 0/1 VOIGT leg. – Ebenda: auf Weinrebe, 4.9.1964, 0/1, VOIGT leg. – Ebenda: auf Umbellifere, 7.8.1965, 0/0/1, VOIGT leg. – Karlsbad-Spielberg: Im Birke, auf Farnkraut, 310 m, 28.7.1963, 0/0/1, VOIGT leg. – Karlsbad-Fischweier: Versuchsfläche S der Uni Münster, 220 m, 1993, HEMKER leg.

Nabucula limbata (Dahlb.)

MV50SO Gernsbach-Loffenau: Teufelsmühle, 900 m, 16.8.1936, 1/0, LEININGER leg. (SMNK)

MV51NO Ettlingen-Spessart: NSG Windwiesen, 300 m, 24.8.1969, 0/1, JURZITZA leg.

Nabis brevis SCHOLTZ

MV51SO Marxzell-Frauenalb: Mittelberg, 500 m, 24.9.1965, 1/0, VOIGT leg.

MV61NW Karlsbad-Spielberg: Dorfrand-Ost, 340 m, 7.9.1963, 1/0, VOIGT leg. – Karlsbad-Spielberg: Sportplatz, Ödland, 330 m, 23.4.1968, 0/1, VOIGT

leg. – Waldbronn-Etzenrot: 270 m, 8.8.1988, 0/1, KUSSMAUL leg. (SMNK)

Nabis ericetorum SCHOLTZ

RLBW

MV61NW Karlsbad-Spielberg: Talberg, 240 m, 24.9.1964, 1/0, VOIGT leg.

Nabis ferus (L.)

MV61NW Waldbronn-Neurod: Albtal bei Schottmühle, 180 m, 11.6.1964, 0/1, VOIGT leg. – Karlsbad-Spielberg: Dorfrand-Ost, 340 m, 2.9.1963, 0/1, VOIGT leg. – Ebenda: 12.5.1964, 0/1, VOIGT leg. – Karlsbad-Spielberg: Talberg, 240 m, 24.9.1964, 0/2, VOIGT leg.

Nabis pseudoferus pseudoferus REM.

MV52SO Ettlingen-Spinnerei: Steinbruch, 200 m, 1.6.1965, 1/0, VOIGT leg.

MV61NW Karlsbad-Spielberg: Dorfrand-Ost, 340 m, 12.5.1964, 0/1, VOIGT leg. – Karlsbad-Spielberg: Dorfrand-Süd, 340 m, 30.5.1964, 0/1, VOIGT leg. – Karlsbad-Spielberg: Hohler Stein, 240 m, 16.9.1963, 1/0, VOIGT leg. – Karlsbad-Spielberg: Beim Wasserturm, 345 m, 13.6.1965, 0/2, VOIGT leg.

MV61SW Karlsbad-Spielberg: Albtalwiesen, 200 m, 9.9.1963, 0/1, VOIGT leg.

Nabis punctatus A.C.

RLBW

MV61NW Karlsbad-Spielberg: Dorfrand-Ost, an Getreide, 340 m, 12.5.1964, 1/1, VOIGT leg.

Nabis rugosus (L.)

MV50NO Moosbronn: Beim Naturfreundehaus, 450 m, 14.9.1999, 2/2, VOIGT leg.

MV50SO Bad Herrenalb: Plotzsäge, 1 km S, am Boden, 600 m, 14.9.1999, 1/0, VOIGT leg. – Loffenau: Rissbrunnen, 580 m, 14.9.1999, 0/1, VOIGT leg.

MV51NO Waldbronn-Busenbach: NSG Albtalaue, Binsen, 170 m, 21.9.1999, 0/1, VOIGT leg.

MV51SO Malsch-Völkersbach: Moosalbtal, Rimmelsbach, Kohldistel, 340 m, 31.5.1999, 0/1, VOIGT leg.

MV52SO Ettlingen-Spinnerei: Steinbruch, 200 m, 1.6.1965, 1/0, VOIGT leg.

MV61NW Karlsbad-Fischweier: Albwiesen, 220 m, 9.9.1963, 1/0, VOIGT leg. – Karlsbad-Spielberg: Dorfrand-Ost, Klee, 340 m, 11.5.1966, 0/1, VOIGT leg. – Karlsbad-Spielberg: Hausgarten, 330 m, 2.9.1963, 1/0, VOIGT leg. – Karlsbad-Fischweier: Versuchsflächen M und S der Uni Münster, 220 m, 1993, HEMKER leg.

MV61SW Karlsbad-Spielberg: Diebswiesen, 280 m, 16.9.1963, 1/0, VOIGT leg.

Anthocoridae*Temnostethus gracilis* Hv.

MV60NW Marxzell-Holzbachtal: Mischwald, Rotbuche, 380 m, 29.6.1999, 0/1, VOIGT leg.

Anthocoris butleri LEQU.

MV51SO Marxzell: Markuskirche, *Buxus*, 250 m, 12.10.1999, 19/8, VOIGT leg.

MV60NW Neusatz-Holzbachtal: Waldrand bei der Holzbachquelle, 0520 m, 29.6.1999, 0/2, VOIGT leg.

Anthocoris confusus Rt.

- MV50SO Gernsbach-Loffenau: Teufelsmühle, 900 m, 3.6.1959, 0/1, NOWOTNY leg. (SMNK)
 MV51SO Marxzell: 250 m, 25.5.1955, 1/0, NOWOTNY leg. (SMNK) – Ebenda: 25.6.1964, 0/1, NOWOTNY leg. (SMNK)

Anthocoris gallarumulmi (DEG.)

- MV51SO Marxzell, 250 m, 30.10.1967, 1/0, NOWOTNY leg. (SMNK)

Anthocoris nemoralis (F.)

- MV60NW Neusatz-Holzbachtal: Bei Holzbachquelle, Waldrand, 520 m, 29.6.1999, 2/1, VOIGT leg.

Anthocoris nemorum (L.)

- MV50NO Marxzell-Frauenalb: 300 m, 3.11.1948, 1/1, NOWOTNY leg. (SMNK) – Bad Herrenalb: 460 m, 6.3.1957, 0/1, NOWOTNY leg. (SMNK)
 MV50SO Bad Herrenalb: Plotzsägemühle, Weidenröschen, 550 m, 18.7.1963, 0/1, VOIGT leg. – Bad Herrenalb: Plotzsäge, 1 km S, an Erlen, 600 m, 14.9.1999, 0/1, VOIGT leg. – Gernsbach-Loffenau: Teufelsmühle, 900 m, 5.6.1952, 0/2, NOWOTNY leg. (SMNK) – Ebenda: 3.6.1953, 0/1, NOWOTNY leg. (SMNK) – Ebenda: 3.6.1959, 0/1, NOWOTNY leg. (SMNK)
 MV51NO Ettlingen-Schöllbronn: Steinig, Waldrand, 340 m, 31.5.1999, 0/1, VOIGT leg.
 MV51SO Marxzell: 250 m, 8.1954, 0/1, NOWOTNY leg. (SMNK) – Ebenda: 17.8.1955, 0/4, NOWOTNY leg. (SMNK) – Ebenda: 25.5.1955, 0/1, NOWOTNY leg. (SMNK) – Ebenda: 19.9.1956, 1/1, NOWOTNY leg. (SMNK) – Ebenda: 30.10.1957, 1/0, NOWOTNY leg. (SMNK) – Ebenda: 20.5.1959, 0/1, NOWOTNY leg. (SMNK) – Ebenda: 23.6.1960, 0/1, NOWOTNY leg. (SMNK) – Ebenda: 12.6.1962, 0/1, NOWOTNY leg. (SMNK) – 30.7.1963, 0/1, NOWOTNY leg. (SMNK)
 MV60NW Neusatz-Holzbachtal: Waldrand bei Holzbachquelle, 520 m, 29.6.1999, 0/1, VOIGT leg. –
 MV61NW Waldbronn-Neurod: Albital bei Schottmühle, 180 m, 11.6.1964, 1/0, VOIGT leg. – Karlsbad-Spielberg: Dorfrand-Ost, an Klee, 340 m, 11.5.1966, 0/2, VOIGT leg. – Karlsbad-Spielberg: Dorfrand-Süd, 340 m, 15.6.1964, 0/1, VOIGT leg. – Karlsbad-Spielberg: Im Ort, Anflug, 340 m, 21.8.1967, 1/0, VOIGT leg. – Waldbronn-Reichenbach: Ottenbrunnen, an Malve, 270 m, 19.8.1965, 0/2, VOIGT leg. Ebenda: an Weidenkätzchen, 270 m, 27.3.1967, 1/2, VOIGT leg.
 MV61SW Straubenhardt-Langenalb: Weiden am Dorfbach, 360 m, 29.6.1999, 0/1, VOIGT leg. – Karlsbad-Spielberg: Diebswiesen, an Himbeeren, 280 m, 15.7.1964, 0/1, VOIGT leg. –

Acompcoris alpinus Rt.

- MV50SO Gernsbach-Loffenau: Teufelsmühle, 900 m, 2.7.1964, 0/1, NOWOTNY leg. (SMNK).

Orius majusculus (Rt.)

- MV60NW Neusatz-Holzbachtal: Waldrand bei Holzbachquelle, Kratzdistel, 520 m, 30.6.1964, 1/1, VOIGT leg.

Orius minutus (L.)

- MV50NO Moosbronn-Althof: Waldrand, 500 m, 14.9.1999, 1/0, VOIGT leg.
 MV61NW Karlsbad-Spielberg: Dorfrand-Süd, an Schafgarbe, 340 m, 31.7.1964, 0/1, DAUB leg. – Karlsbad-Spielberg: Hausgarten, an Mirabellen, 330 m, 7.9.1963, 0/1, VOIGT leg. – Ebenda: 28.8.1967, 0/1, VOIGT leg. (stach und saugte 2-3 Min. an meinem Arm!) – Karlsbad-Fischweier: Versuchsfläche S der Uni Münster, 220 m, 1993, HEMKER leg.

Orius vicinus (Rib.)

- MV61SW Karlsbad-Spielberg: Diebswiesen, an *Digitalis purpurea*, 280 m, 15.7.1964, 0/1, VOIGT leg. –
 MV61NW Karlsbad-Spielberg: Dorfrand-Ost, aus Baumpilz, 340 m, 16.2.1966, 0/1, VOIGT leg.

Xylocoris galactinus (FIEB.)

- MV61NW Karlsbad-Fischweier: Versuchsfläche M der Uni Münster, 220 m, 1993, HEMKER leg.

Xylocoris cursitans (FN.)

- MV51SO Marxzell: 250 m, 11.8.1954, 1/1, NOWOTNY leg. (SMNK) – Ebenda: 1.9.1966, 1/0, makropter, NOWOTNY leg. (SMNK)
 MV61NW Karlsbad-Spielberg: Hohler Stein, Baumstumpf, 240 m, 16.2.1966, 3/5/1, VOIGT leg.

Brachysteles parvicornis (C.)

RLBW

- MV50SO Bad Herrenalb: Plotzsägemühle, Buchs, 550 m, 14.9.1999, 0/1, VOIGT leg.

Dufouriellus ater (DUF.)

- MV61NW Karlsbad-Spielberg: In Gebäude, 340 m, 25.6.1967, 0/1, VOIGT leg. (VOIGT 1977)

Reduviidae*Empicoris culiciformis* (DEG.)

- MV61NW Karlsbad-Spielberg: Im Ort, unter Dachziegel, 340 m, 19.11.1965, 1/0, VOIGT leg. – Ebenda: Abort, 340 m, 14.5.1966, 1/0, VOIGT leg.
 MV51SO Marxzell: 250 m, 6.1955, 0/1, makropter, NOWOTNY leg. (SMNK)

Empicoris vagabundus (L.)

- MV51SO Marxzell: Markuskirche, Friedhof, *Buxus*, 250 m, 12.10.1999, 0/2, VOIGT leg. – Ebenda: auf *Sequoia*, 250 m, 12.10.1999, 0/2, VOIGT leg.

Rhynocoris annulatus (L.)

- MV51SO Marxzell: 250 m, 25.6.1964, 1/0, makropter, NOWOTNY leg. (SMNK)

Reduvius personatus (L.)

- MV51SO Marxzell: 250 m, 19.9.1956, 1/0, NOWOTNY leg. (SMNK).
 MV61NW Karlsbad-Spielberg: Im Ort, auf Bett, 340 m, 24.7.1963, 1/0, BÜRKLE leg. Ebenda: auf Speicher, 340 m, 11.8.1965, 0/0/1, L3 (12.6.66 = L5) VOIGT leg. – Ebenda: Speicher, 29.8.1965, 1/0, BÜRKLE leg. – Ebenda: Speicher, zwischen Papier, 22.11.1965, 1/0, VOIGT leg. – Ebenda: Speicher, Altpapier, 6.4.1966, 0/1, VOIGT leg. – Ebenda: 12.6.1966, 0/0/1, VOIGT leg. – Ebenda: unter Holz-

beige, 24.7.1967, 1/0, VOIGT leg. – Ebenda:
Schränk, tot, 24.10.1967, 1/0, VOIGT leg.

Aradidae

Aradus cinnamomeus (Pz.)
MV50SO Gernsbach-Loffenau, Teufelsmühle, 900 m,
6.1952, 1/1, makropter, NOWOTNY leg. (SMNK).

Aradus conspicuus (H.-S.) RLBW
MV51SO Marxzell: 250 m, 17.8.1955, 1/1, NOWOTNY leg.
(SMNK)

Aradus depressus depressus (F.)
MV50NO Marxzell-Frauenalb: 300 m, 11.1947, 1/0, NOWOT-
NY leg. (SMNK)
MV51SO Marxzell: 250 m, 16.6.1955, 0/1, NOWOTNY leg.
(SMNK) – Ebenda: 28.6.1955, 2/2, NOWOTNY leg.
(SMNK)

Aneurus avenius (DUF.) RLBW
MV51SO Marxzell: 250 m, 16.6.1966, 1/0, NOWOTNY leg.
(SMNK)

Piesmatidae

Piesma capitatum (WFF.)
MV61NW Karlsbad-Spielberg: Sportplatz, Ödland, an *Cheno-
podium*, 15.6.1965, 0/1, VOIGT leg. (in coll. PERI-
CART).

Piesma maculatum (LAP.)
MV61NW Waldbronn-Neurod: Albtal bei Schottmühle, Un-
krautflur, 11.6.1964, 0/1, VOIGT leg.

Berytidae

Berytinus clavipes (F.)
MV61NW Karlsbad-Langensteinbach, Barbarakapelle, Wald-
gräser, 325 m, 26.5.1965, 1/0, VOIGT leg.

Berytinus minor (H.-S.)
MV51NO Waldbronn-Busenbach: NSG Albtalaue, unter Bin-
sen, 170 m, 21.9.1999, 1/1, VOIGT leg.

Metatropis rufescens (H.-S.)
MV51SO Marxzell: 250 m, 23.6.1960, 0/1, NOWOTNY leg.
(SMNK)
MV60NW Marxzell-Holzachtal: Mischwald, an *Circaea*,
380 m, 29.6.1999, 0/1, VOIGT leg.
MV61NW Waldbronn: 300 m, 12.8.1899, 0/1, FISCHER leg.
(SMNK)

Lygaeidae

Spilostethus saxatilis (Scop.)
MV61NW Waldbronn-Neurod: Albtal bei Schottmühle, an
Fruchtständen der Herbstzeitlose 180 m,
11.7.1965, 2/0, VOIGT leg. – Karlsbad-Spielberg:
1,5 km SO, beim Bahnhöfle, 340 m, 15.6.1964, 1/0,
VOIGT leg. – Karlsbad-Fischweier: Versuchsfläche
M der Uni Münster, 220 m, 1993, HEMKER leg.
MV61SW Karlsbad-Spielberg: Diebswiesen, 280 m,
12.5.1963, 3/3, VOIGT leg. – Ebenda: 2.9.1963, 0/1,
VOIGT leg.

Ortholomus punctipennis (H.-S.)
MV51SO Marxzell: 250 m, 23.6.1960, 0/1, NOWOTNY leg.
(SMNK)

Kleidocerys privignus (Hv.) RLD:G
MV51NO Waldbronn-Busenbach: NSG Albtalaue, von Erle,
170 m, 21.9.1999, 2/1, VOIGT leg.

Kleidocerys resedae (Pz.)
MV50NO Bad Herrenalb: 460 m, 4.8.1954, 0/1, NOWOTNY
leg. (SMNK)
MV51NO Waldbronn-Busenbach: NSG Albtalaue, an Erle,
170 m, 21.9.1999, 0/1, VOIGT leg.

Cymus aurescens DIST.
MV51NO Waldbronn-Busenbach: NSG Albtalaue, Binsen,
170 m, 21.9.1999, 1/0, VOIGT leg.
MV51SO Marxzell: 250 m, 29.6.1965, 1/0, NOWOTNY leg.
(SMNK) – Malsch-Völkersbach: Moosalbtal, Rim-
melsbachmündung, Binsen, 340 m, 31.5.1999, 4/7,
VOIGT leg.
MV61SW Straubenhardt-Langenalb: Beim Dorfbach, Binsen,
360 m, 29.6.1999, 0/2, VOIGT leg. – Straubenhardt-
Langenalb: bei Kläranlage, Binsen, 350 m,
29.6.1999, 3/5, VOIGT leg.

Cymus clavicularis (FN.)
MV61SW Karlsbad-Spielberg: Diebswiesen, Binsen, 280 m,
28.4.1984, 1/0, VOIGT leg.

Cymus glandicolor HAHN
MV51SO Marxzell: 250 m, 8.1953, 1/1, NOWOTNY leg. (SM-
NK) – Ebenda: 23.8.1967, 1/0, NOWOTNY leg. (SM-
NK)
MV61NW Karlsbad-Fischweier: Versuchsflächen M und S der
Uni Münster, 220 m, 1993, HEMKER leg.
MV51SO Malsch-Völkersbach: Moosalbtal, Rimmelsbach-
mündung, Binsen, 340 m, 31.5.1999, 4/7, VOIGT
leg.

Cymus melanocephalus FIEB.
MV50NO Moosbronn: Lindenbrunnen, Binsen, 450 m,
14.9.1999, 0/1, VOIGT leg.
MV50SO Loffenau: Rissbrunnen, Binsen, 580 m, 14.9.1999,
0/1, VOIGT leg.
MV51NO Waldbronn-Busenbach: NSG Albtalaue, Binsen,
170 m, 21.9.1999, 0/1, VOIGT leg.
MV52SO Ettlingen-Spinnerei: Steinbruch, Binsen, 200 m,
1.6.1965, 0/1, VOIGT leg.
MV61NW Karlsbad-Spielberg: 1,5 km SO, Bahnhöfle, Binsen,
340 m, 20.6.1965, 2/4, VOIGT leg. – Karlsbad-Lan-
gensteinbach: Barbarakapelle, Binsen, 325 m,
26.5.1965, 1/0, VOIGT leg. – Karlsbad-Spielberg:
Sportplatz, Ödland, Binsen, 330 m, 30.5.1964, 2/1,
VOIGT leg. – Ebenda: 15.6.1965, 0/1, VOIGT leg. –
Karlsbad-Fischweier: Versuchsflächen M und S der
Uni Münster, 220 m, 1993, HEMKER leg.

Ischnodemus sabuleti (FN.)
MV61SW Straubenhardt-Langenalb: Beim Dorfbach,
Schilf, 360 m, 29.6.1999, 3/1, VOIGT leg.
MV61NW Karlsbad-Fischweier: Versuchsflächen M und S der
Uni Münster, 220 m, 1993, HEMKER leg.

Oxycarenus modestus (FN.)

MV51NO Waldbronn-Busenbach: NSG Albtaue, 170 m, 21.9.1999, 1/0, VOIGT leg.

Heterogaster artemisiae SCHILLG.

MV61NW Karlsbad-Spielberg: Hausgarten, 330 m, 14.9.1965, 1/0, BÜRKLE leg. RLBW

Heterogaster urticae (F.)

MV61NW Karlsbad-Spielberg: Hausgarten, 330 m, 14.9.1965, 1/1, BÜRKLE leg.

Platyplax salviae (SCHILLG.)

MV51SO Marxzell, 250 m, 23.6.1960, 0/1, NOWOTNY leg. (SMNK).

Plinthinus brevipennis (LATR.)

MV51NO Waldbronn-Busenbach: NSG Albtaue, Moos, 170 m, 21.9.1999, 1/3, VOIGT leg.

Drymus brunneus (F.SHLBG.)

MV61SW Karlsbad-Spielberg: NSG Diebswiesen, 280 m, 1.5.1965, 1/0, VOIGT leg. RLBW

MV51SO Marxzell: 250 m, 1.9.1954m 1/0, NOWOTNY leg. (SMNK)

MV61NW Karlsbad-Fischweier: Versuchsfläche S der Uni Münster, 220 m, 1993, HEMKER leg.

Drymus ryei D.&Sc.

MV61SW Karlsbad-Spielberg: NSG Diebswiesen, 280 m, 9.9.1963, 0/1, VOIGT leg. - Ebenda: 1.5.1965, 1/1, VOIGT leg.

Drymus sylvaticus (F.)

MV50NO Bad Herrenalb: 460 m, 6.3.1957, 0/1, NOWOTNY leg. (SMNK)

MV51SO Marxzell: 250 m, 1.9.1954, 0/1, NOWOTNY leg. (SMNK) – Ebenda: 23.8.1967, 1/0, NOWOTNY leg. (SMNK)

MV61SW Karlsbad-Spielberg: NSG Diebswiesen, 280 m, 1.5.1965, 1/1, VOIGT leg. - Ebenda: 1.5.1965, 3/1, VOIGT leg.

Gastrodes abietum BGR.

MV61NW Waldbronn-Etzenrot: Hohbergwald, am Harz einer vom Sturm gefällten Tanne klebend, 220 m, 13.1.2000, 1/0, VOIGT leg.

Gastrodes grossipes (DEG.)

MV51SO Marxzell, Markuskirche, Friedhof, *Sequoia*, 250 m, 12.10.1999, 0/1, VOIGT leg. – Ebenda: an Zeder, 12.10.1999, 0/1, VOIGT leg.

Scolopostethus affinis (SCHILLG.)

MV61NW Karlsbad-Spielberg: Hausgarten, *Rheum*, 330 m, 12.5.1965, 0/1, VOIGT leg.

MV50NO Bad Herrenalb: 460 m, 4.7 1956, 0/1, NOWOTNY leg. (SMNK)

Scolopostethus pictus (SCHILLG.)

MV61SW Marxzell-Gertrudenhof: Albwiesen, in Erlenmulm, 230 m, 28.4.1984, 4/7, VOIGT leg.

Scolopostethus pseudograndis E.W.

MV51SO Marxzell: 250 m, 15.8.1954, 1/0, NOWOTNY leg. (SMNK)

Scolopostethus thomsoni RT.

MV51SO Marxzell: 250 m, 25.5.1955, 1/0, NOWOTNY leg. (SMNK). – Ebenda: 23.6.1960, 2/3, NOWOTNY leg. (SMNK). – Ebenda: 9.6.1962, 1/0, NOWOTNY leg. (SMNK). – Ebenda: 29.6.1965, 1/1, NOWOTNY leg. (SMNK)

MV61NW Karlsbad-Fischweier: Versuchsfläche S der Uni Münster, 220 m, 1993, HEMKER leg.

Taphropeltus contractus (H.-S.)

MV51SO Marxzell: 250 m, 23.6.1960, 0/1, NOWOTNY leg. (SMNK)

Lasiosomus enervis (H.-S.)

MV50NO Bad Herrenalb: 460 m, 6.10.1948, 0/1, NOWOTNY leg. (SMNK)

Stygnocoris fuliginosus (GEOFFR.)

MV61NW Karlsbad-Fischweier: Versuchsfläche M der Uni Münster, 220 m, 1993, HEMKER leg.

Stygnocoris rusticus (FN.)

MV50SO Bad Herrenalb: Plotzsägemühle, 500 m, 8.9.1957, 0/1, NOWOTNY leg. (SMNK)

Stygnocoris sabulosus (SCHILLG.)

MV50SO Bad Herrenalb: Plotzsägemühle, 500 m, 8.9.1952, 0/1, NOWOTNY leg. (SMNK)

MV61NW Karlsbad-Fischweier: Versuchsfläche S der Uni Münster, 220, 1993, HEMKER leg.

Acompus rufipes (WFF.)

MV51SO Marxzell: 250 m, 28.6.1955, 1/0, NOWOTNY leg. (SMNK) – Ebenda: 9.6.1962, 1/0, NOWOTNY leg. (SMNK)

MV52SO Ettlingen-Spinnerei: Steinbruch, 200 m, 11.6.1965, 1/1, VOIGT leg.

MV61NW Waldbronn-Neurod: Albufer, Doldenblüte, 180 m, 8.7 1963, 2/0, VOIGT leg. – Karlsbad-Spielberg: Talberg, Waldweg, in Kopula, 240 m, 11.7 1965, 2/2, VOIGT leg. – Karlsbad-Fischweier: Versuchsfläche M der Uni Münster, 220 m, 1993, HEMKER leg.

MV61SW Karlsbad-Spielberg: NSG Diebswiesen, 280 m, 1.5.1965, 1/0, VOIGT leg.

Rhyparochromus pini (L.)

MV61NW Karlsbad-Spielberg: Dorfrand-Ost, unter Bauholz, 340 7.9.1963, 0/1, VOIGT leg. – Karlsbad-Spielberg: Dorfrand-Ost, unter Papier, 340 m, 12.10.1965, 1/0, VOIGT leg. – Karlsbad-Spielberg: Dorfrand – Süd, im Futtergras für Vieh, 340 m, 14.5.1964, 1/0, VOIGT leg.

Peritrechus geniculatus (HAHN)

MV51NO Waldbronn-Busenbach: NSG Albtaue, Moos, 170 m, 21.9.1999, 0/1, VOIGT leg.

MV51SO Marxzell: 250 m, 23.6.1960, 0/1, NOWOTNY leg. (SMNK)

MV61NW Karlsbad-Spielberg: Sportplatz, Ödland, 330,

30.5.1964, 0/2, VOIGT leg. – Ebenda: 15.6.1965, 0/1, VOIGT leg. – Karlsbad-Fischweier: Versuchsflächen M und S der Uni Münster, 220 m, 1993, HEMKER leg.

MV61SW Karlsbad-Spielberg: NSG Diebswiesen, 280 m, 1.5.1965, 1/0, VOIGT leg.

Peritrechus gracilicornis (PUT.)

MV61NW Karlsbad-Fischweier: Versuchsfläche M der Uni Münster, 220 m, 1993, HEMKER leg.

Peritrechus nubilus (FN.)

RLD:2/3

MV61SW Karlsbad-Spielberg: NSG Diebswiesen, 280 m, 1.5.1965, 1/0, VOIGT leg.

Megalonotus antennatus (SCHILLG.)

MV50NO Bad Herrenalb, 460 m, 16.7.1955, 0/1, NOWOTNY leg. (SMNK)

Megalonotus chiragra (F.)

MV50NO Marxzell-Frauenalb: 300 m, 11.1947, 1/0, NOWOTNY leg. (SMNK)

MV61NW Karlsbad-Langensteinbach: Barbarakapelle, 325 m, 15.5.1965, 0/1, VOIGT leg. – Karlsbad-Spielberg: Hausgarten, 330 m, 25.7.1963, 0/1, VOIGT leg.

Trapezonotus dispar (STAL)

MV51SO Marxzell: 250 m, 28.8.1953, 1/2, NOWOTNY leg. (SMNK)

Pyrrhocoridae

Pyrrhocoris apterus (L.)

MV61SW Karlsbad-Spielberg: Albtalwiesen, Linden, 200 m, 15.5.1963, 3/5, zahlreich, VOIGT leg. – Ebenda: 5.11.1963, 1/1, VOIGT leg.

MV61NW Karlsbad-Spielberg: Im Ort, Linde, 330 m, 16.10.1963, 2/2 VOIGT leg. – Ebenda: 20.10.1964, 1/1, VOIGT leg. – Ebenda: 16.8.1967, 1/1, VOIGT leg. – Karlsbad-Spielberg: Talberg, Linde, 240 m, 15.5.1963, zahlreich, VOIGT leg.

Coreidae

Coreus marginatus (L.)

MV51NO Waldbronn-Busenbach: NSG Albtalau, 170 m, 21.9.1999, 1/0, VOIGT leg. – Albtal, (MEESS 1900).

MV61NW Karlsbad-Spielberg: Hausgarten, an Himbeeren, 340 m, 28.6.1963, 0/0/4, VOIGT leg. – Ebenda: an Rhabarber, 5.9.1963, 3/1, VOIGT leg. – Karlsbad-Fischweier: Waldrand, an *Rumex*, 220 m, 21.7.1963, 1/1, VOIGT leg. – Ebenda: 25.9.1963, 0/1, VOIGT leg. – Karlsbad-Spielberg: Dorfrand-Ost, 340 m, 21.5.1964, 0/1, VOIGT leg. – Karlsbad-Fischweier: Versuchsflächen M und S der Uni Münster, 220 m, 1993, HEMKER leg.

Ceraleptus gracilicornis (H.-S.)

RLBW

MV61NW Karlsbad-Spielberg: Sportplatz, Ödland, 330 m, 15.6.1965, 1/1, VOIGT leg.

Ceraleptus lividus STEIN

RLBW

MV61NW Karlsbad-Spielberg: Sportplatz, Ödland, 330 m, 15.6.1965, 0/1, VOIGT leg. (VOIGT 1970)

Rhopalidae

Corizus hyoscyami (L.)

MV51SO Marxzell: 250 m, 29.6.1965, 0/1, NOWOTNY leg. (SMNK)

MV61NW Karlsbad-Langensteinbach: Barbarakapelle, im Gras, 330 m, 13.6.1965, 0/1, VOIGT leg. – Karlsbad-Spielberg: Sportplatz, Ödland, 330 m, 5.9.1963, 0/1, VOIGT leg.

Rhopalus maculatus (FIEB.)

MV51NO Waldbronn-Busenbach: NSG Albtalau, Binsen, 170 m, 21.9.1999, 0/1, VOIGT leg.

MV61NW Karlsbad-Fischweier: Versuchsfläche S der Uni Münster, 220 m, 1993, HEMKER leg.

Stictopleurus abutilon abutilon (ROSSI)

MV61NW Karlsbad-Spielberg: Dorfrand-Süd, im Gras, 340 m, 1.6.1964, 1/0, DAUB leg. – Ebenda: 13.6.1965, 0/1, DAUB leg. – Karlsbad-Spielberg: Im Ort, am Licht, 340 m, 30.7.1964, 1/0, VOIGT leg.

Stictopleurus crassicornis (L.)

MV61NW Karlsbad-Spielberg: Dorfrand-Süd, Schafgarbe, 340 m, 31.7.1964, 7/0, DAUB leg.

Stictopleurus pictus FIEB.

RLD:G

MV51NO Waldbronn-Busenbach: NSG Albtalau, Erle, 170 m, 21.9.1999, 0/1, VOIGT leg.

MV61NW Karlsbad-Spielberg: Dorfrand-Süd, 340 m, 31.7.1964, 0/1, DAUB leg. – Karlsbad-Spielberg: Hamberg, Waldrand, 345 m, 13.6.1965, 1/0, VOIGT leg.

Stictopleurus punctatonevovosus (GZE.)

MV61NW Karlsbad-Spielberg: Dorfrand-Ost, Anflug, 340 m, 28.6.1963, 0/1, VOIGT leg. – Karlsbad-Spielberg: Dorfrand-Süd, Schafgarbe, 340 m, 31.7.1964, 1/1, DAUB leg.

MV61SW Karlsbad-Spielberg: NSG Diebswiesen, Löwenzahn, 280 m, 20.5.1963, 1/1, VOIGT leg.

Plataspidae

Coptosoma scutellatum (GEOFFR.)

MV61NW Karlsbad-Fischweier: Versuchsfläche S der Uni Münster, 220 m, 1993, HEMKER leg.

Cydniidae

Tritomegas bicolor (L.)

MV61SW Karlsbad-Spielberg: NSG Diebswiesen, 280 m, 1.5.1965, 1/0, VOIGT leg.

MV61NW Karlsbad-Spielberg: Im Ort, Anflug, 340 m, 22.5.1966, 1/0, VOIGT leg.

Legnotus limbosus (GEOFFR.)

MV51SO Marxzell: 250 m, 19.6.1956, 0/1, NOWOTNY leg. (SMNK)

MV61NW Karlsbad-Spielberg: Dorfrand Süd, 340 m, 13.7.1963, 1/0, DAUB leg.

Scutelleridae

Eurygaster maura (L.)

MV61NW Karlsbad-Spielberg: Dorfrand-Ost, 340 m, 6.6.1964, 0/1, VOIGT leg. – Karlsbad-Fischweier:

Versuchsfläche S der Uni Münster, 220 m, 1993, HEMKER leg.

Eurygaster testudinaria (GEOFFR.)

- MV51SO Marxzell: 250 m, 8.1953, 1/0, NOWOTNY leg. (SMNK) – Ebenda: 23.6.1960, 0/1, NOWOTNY leg. (SMNK) – Marxzell-Fischweier: Moosalbtal, 220 m, 8.1934, 1/0, LEININGER leg. (SMNK)
- MV60NW Neusatz-Holzbachtal: Bei Holzbachquelle, Waldrand, 520 m, 29.6.1999, 0/1, VOIGT leg.
- MV61NW Karlsbad-Fischweier: Versuchsflächen M und S der Uni Münster, 220 m, 1993, HEMKER leg.

Pentatomidae

Graphosoma lineatum (L.)

- MV50NO Marxzell-Frauenalb: Beim Kloster, 300 m, 29.6.1968, 1/0, GLADITSCH leg.
- MV51NO Waldbronn-Busenbach: NSG Albtaue, Binsen, 170 m, 21.9.1999, 1/1, VOIGT leg.
- MV61NW Karlsbad-Spielberg: Im Birke, Doldenblüte, 310 m, 30.5.1964, 0/1, VOIGT leg. – Karlsbad-Fischweier: Versuchsfläche M der Uni Münster, 220 m, 1993, HEMKER leg.

Aelia acuminata (L.)

- MV61NW Karlsbad-Spielberg: Sportplatz, Ödland, 330 m, 30.5.1964, 3/1, VOIGT leg. – Karlsbad-Spielberg: Im Birke, 320 m, 15.6.1965, 0/2, VOIGT leg.

Neottiglossa leporina (H.-S.)

RLBW

- MV61NW Karlsbad-Spielberg: Sportplatz, Ödland, 330 m, 30.5.1964, 4/1, VOIGT leg.

Eysarcoris aeneus (Scop.)

- MV50SO Loffenau: Rissbrunnen, *Stachys*, 580 m, 14.9.1999, 1/1, VOIGT leg.
- MV61NW Karlsbad-Fischweier: Albwiesen, 220 m, 9.9.1963, 3/5, VOIGT leg. – Karlsbad-Spielberg: im Ort, 1.10.1966, 0/1, VOIGT leg.

Eysarcoris fabricii KIRK.

- MV51SO Marxzell: 250 m, 9.6.1962, 0/1, NOWOTNY leg. (SMNK) – Ebenda: 30.7.1963, 0/1, NOWOTNY leg. (SMNK)
- MV61SW Karlsbad-Spielberg: Albtalwiesen, 200 m, 9.9.1963, 3/5, VOIGT leg. – Karlsbad-Spielberg, Diebswiesen, 280 m, 11.7.1965, 1/3, VOIGT leg.

Rubiconia intermedium (WFF.)

RLD:2/3

- MV51SO Marxzell: 250 m, 28.8.1953, 0/1, NOWOTNY leg (SMNK)

Palomena prasina (L.)

- MV50NO Moosbronn-Althof: Waldrand, 500 m, 14.9.1999, 1/0, VOIGT leg.
- MV51SO Marxzell: 250 m, 29.5.1959, 0/1, NOWOTNY leg. (SMNK)
- MV61NW Karlsbad-Spielberg, Hausgarten, 340 m, 7.9.1963, 1/1, VOIGT leg. – Karlsbad-Fischweier: Versuchsfläche S der Uni Münster, 220 m, 1993, HEMKER leg.

Palomena viridissima (Poda)

- MV61NW Karlsbad-Spielberg: 1,5 km SO, Bahnhöfle, *Sene-*

cia, 340 m, 7.9.1963, 1/0, VOIGT leg. – Karlsbad-Spielberg: Hamberg, Waldrand, 320 m, 15.6.1964, 1/0, VOIGT leg.

- MV51SO Marxzell-Fischweier: Moosalbtal, 220 m, 2.6.1929, 1/0, LEININGER leg. (SMNK)

Holcostethus vernalis (WFF.)

- MV51SO Marxzell: 250 m, 27.5.1954, 1/0, NOWOTNY leg. (SMNK)
- MV61NW Waldbronn-Neurod: Albtal bei Schottmühle, 180 m, 11.6.1964, 1/0, VOIGT leg. – Karlsbad-Fischweier: Albwiesen, Katzbachweg, 220 m, 9.9.1963, 1/0, VOIGT leg. – Waldbronn-Neurod: Bahndamm, 200 m, 11.6.1964, 1/0, VOIGT leg. – Karlsbad-Spielberg: Hausgarten, 330 m, 2.9.1963, 1/0, VOIGT leg. – Ebenda: 25.9.1963, 0/1, VOIGT leg. – Ebenda: 15.6.1965, 0/1, VOIGT leg. – Karlsbad-Spielberg: Im Birke, Doldenblüte, 310 m, 30.5.1964, 1/0, VOIGT leg. – Ebenda: 10.10.1964, 1/0, BÜRKLE leg.
- MV61SW Karlsbad-Spielberg: NSG Diebswiesen, auf Doldenblüte, 280 m, 10.5.1963, 1/0, VOIGT leg. – Ebenda: 9.9.1963, 1/0, VOIGT leg.

Carpocoris purpureipennis (DEG.)

- MV50NO Marxzell-Frauenalb: 8.1899, (MEESS 1900)
- MV51SO Marxzell: 250 m, 8.1954, 1/1, NOWOTNY leg. (SMNK)

Carpocoris fuscispinus (Boh.)

- MV51SO Marxzell: 250 m, 8.1954, 1/1, NOWOTNY leg. (SMNK)

Dolycoris baccarum (L.)

- MV51SO Marxzell: 250 m, 8.1954, 0/1, NOWOTNY leg. (SMNK)
- MV61NW Karlsbad-Langensteinbach: Barbarakapelle, an Braunwurz, 325 m, 26.5.1965, 1/0, VOIGT leg. – Karlsbad-Spielberg: Dorfrand-Ost, Kleeacker, 340 m, 28.7.1963, 1/1, VOIGT leg. – Karlsbad-Spielberg: Dorfrand-Süd, 340 m, 4.7.1963, 1/0, VOIGT leg. – Karlsbad-Spielberg: Hausgarten, 330 m, 2.9.1963, 0/1, VOIGT leg. – Ebenda: 18.10.1963, 1/0, VOIGT leg. – Karlsbad-Spielberg: Beim Sportplatz, Kleeacker, 330 m, 28.5.1964, 0/1, VOIGT leg. – Ebenda: 16.6.1964, 1/0, VOIGT leg. – Karlsbad-Fischweier: Versuchsfläche S der Uni Münster, 220 m, 1993, HEMKER leg. – Karlsbad-Spielberg: Dorfrand-Süd, 340 m, 16.10.1963, 0/1, VOIGT leg.
- MV61SW Karlsbad-Spielberg: Diebswiesen, 280 m, 9.9.1963, 0/2, VOIGT leg. – Ebenda: Larve V an *Digitalis purpurea*, 15.7.1964, 0/0/1, VOIGT leg.

Eurydema oleraceum (L.)

- MV61NW Karlsbad-Spielberg: Hausgarten, an Kohl, 330 m, 13.7.1963, 0/1, VOIGT leg. – Ebenda: an *Rumex, Sisymbrium*, 20.7.1963, 3/3, VOIGT leg. – Ebenda: an Kohl, 6.9.1963, 1/1, VOIGT leg. – Ebenda: 21.9.1963, 0/1, VOIGT leg. – Karlsbad-Spielberg: Im Birke, 310 m, 8.1964, 0/1, BÜRKLE leg. – Karlsbad-Fischweier: Versuchsfläche M der Uni Münster, 220 m, 1993, HEMKER leg.

Eurydema dominulus (SCOP.)

- MV50SO Gernsbach-Loffenau: Teufelsmühle, 900 m, 6.1952, 0/1, NOWOTNY leg. (SMNK)
- MV51NO Ettlingen-Spessart: NSG Windwiesen, 300 m, 21.10.1967, 0/1, GLADITSCH leg.

- MV51SO Marxzell: 250 m, 28.8.1953, 0/1, NOWOTNY leg. (SMNK) – Ebenda: 8.1954, 0/2, NOWOTNY leg. (SMNK) – Marxzell-Fischweier: Moosalbtal, 230 m, 17.5.1921, 2/2, LEININGER leg. (SMNK) – Ebenda: 21.5.1921, 0/1, LEININGER leg. (SMNK) – Ebenda: 15.8.1934, 1/0, LEININGER leg. (SMNK). Albtal: 300 m, 17.4.1901, 1/0, FISCHER leg. (SMNK) –
- MV61NW Karlsbad-Fischweier: Albwiesen, 220 m, 9.9.1963, 2/0, VOIGT leg.
- MV61SW Karlsbad-Spielberg: Albtalwiesen, 200 m, 9.9.1963, 2/2, VOIGT leg. – Karlsbad-Spielberg: NSG Diebswiesen, 280 m, 9.9.1963, 2/0, VOIGT leg.

Piezodorus lituratus (F.)

- MV61NW Karlsbad-Langensteinbach: Barbarakapelle, unter Papier, 325 m, 10.12.1965, 0/1, VOIGT leg. – Karlsbad-Spielberg: Sportplatz, Ödland, *Senecio*, Ginster, 330 m, 15.6.1965, 1/1, VOIGT leg. – Ebenda: 23.4.1968, 1/0, VOIGT leg. – Ebenda: 31.5.1968, 1/0, VOIGT leg.

Rhaphigaster nebulosa (PODA)

- MV61NW Karlsbad-Spielberg: Im Ort, im Schulhaus, 340 m, 6.3.1965, 0/1, VOIGT leg. – Ebenda: im Haus, 20.3.1965, 0/1, VOIGT leg.

Pentatoma rufipes (L.)

- MV50SO Loffenau: Teufelsmühle, Anflug, 900 m, 20.7.1964, 0/1, VOIGT leg.
- MV52SO Unteres Albtal, im August, (MEESS 1900)
- MV61NW Karlsbad-Spielberg: Hausgarten, an Mirabellen, 330 m, 7.9.1963, 1/0, VOIGT leg. Ebenda: 20.9.1963, 0/1, VOIGT leg. – Ebenda: an Himbeerstrauch, 15.7.1964, 0/1, VOIGT leg. – Ebenda: 23.9.1965, 1/0, VOIGT leg.

Picromerus bidens (L.)

- MV50SO Gernsbach-Loffenau: Teufelsmühle, 900 m, (MEESS 1907)
- MV51NO Ettlingen-Spessart: NSG Windwiesen, 300 m, 21.10.1967, 0/1, GLADITSCH leg.
- MV61NW Karlsbad-Fischweier: Versuchsfläche S der Uni Münster, 220 m, 1993, HEMKER leg.

Troilus luridus (F.)

- MV61NW Albtal, 250 m, 17.5.1901, 0/1, FISCHER leg. (SMNK) (MEESS 1907)
- MV51SO Marxzell: 250 m, 8.1954, 0/1, NOWOTNY leg. (SMNK) – Ebenda: im August (MEESS 1900), Beleg verschollen

Arma custos (F.)

- MV51SO Marxzell: 250 m, 8.1954, 0/1, NOWOTNY leg. (SMNK)

Rhacognathus punctatus (L.)

- MV51SO Albtal, (MEESS 1907), Beleg verschollen.

Zicrona caerulea (L.)

- MV51SO Marxzell: 250 m, 8.1954, 1/1, NOWOTNY leg. (SMNK)
- MV61NW Karlsbad-Fischweier: Versuchsfläche M der Uni Münster, 220 m, 1993, HEMKER leg.

Acanthosomatidae*Acanthosoma haemorrhoidale* (L.)

- MV50NO Herrenalb: (MEESS 1907). Beleg verschollen.
- MV61NW Karlsbad-Langensteinbach: Waldrand bei Barbarakapelle, 320 m, 5.6.1964, 0/1, VOIGT leg.

Elasmostethus interstinctus (L.)

- MV61NW Karlsbad-Langensteinbach: Schwimmbad, unter Birke, 320 m, 31.7.1963, 0/1, VOIGT leg.

Elasmucha fieberii JAK.

RLD:2/3, RLBW

- MV51NO Waldbronn-Busenbach: NSG Albtalau, Erle, 170 m, 21.9.1999, 1/2, VOIGT leg.

- MV51SO Marxzell: 250 m, 8.1954, 0/1, NOWOTNY leg. (SMNK)

Elasmucha grisea grisea (L.)

RLBW

- MV51SO Marxzell: 250 m, 8.1951, 0/1, NOWOTNY leg. (SMNK) – Ebenda: 8.1954, 0/1, NOWOTNY leg. (SMNK) – Ebenda: 25.5.1955, 0/1, NOWOTNY leg. (SMNK). – Ebenda: 26.10.1955, 1/0, NOWOTNY leg. (SMNK)